



RAKOVNÍK

Cesty městem

*a
cesty z města*

www.mesto-rakovnik.cz
www.knihovna-rakovnik.cz



RAKOVNÍK

- 1 Pražská brána
- 2 Muzeum T.G.M.
- 3 Chrám sv. Bartoloměje
- 4 Gymnázium
- 5 Vysoká brána
- 6 Samsonův dům
- 7 Synagoga
- 8 Kostel Nejsvětější Trojice
- 9 Zvonice
- 10 Kaple sv. Rocha
- 11 Husovo nám.
- 12 Radnice
- 13 Mariánský sloup
- 14 Sokolovna
- 15 Tylovo divadlo
- 16 Židovský hřbitov
- 17 Kostel sv. Jiljí





Cesty městem a cesty z města



Radnice

V naší malé zemi je mnoho krásných míst, která stojí za to, abychom je navštívili a poznali.

Pojďme zavítat do města, které se nachází jen pár desítek kilometrů západně od hlavního města Prahy. Naše cesty vás zvou do města, kde na nás ještě dnes dýchne historie, kde podle staveb či zbytků staveb můžeme usoudit, jak žili naši předkové. Během našich procházek poznáme město, jehož historii, život a zvyky zdejších obyvatel překrásně popsal spisovatel Zikmund Winter ve svých povídkách. Pojďme se tedy projít městem „Nezbedného bakaláře“ a zastavme se na místech, kterými prošla historie.

Do kraje, kterým mezi nádhernými křivoklátskými lesy klidným proudem protéká řeka Berounka a který neopakovatelným stylem popisuje ve svých povídkách spisovatel Ota Pavel, vás zavede naše první cesta z města. Na jiné cestě poznáme kraj, v jehož části se nachází v čisté přírodě celá kaskáda rybníků, u kterých najdete odpočinek, v okolních lesích plných hub a jiných lesních plodů zase načerpáte energii. Další z cest nás zase zavede do míst, kde můžeme podhalit nevyjasněné záhady a tajemství.

Vážení přátelé, na cestách městem i na cestách z města na vás čeká plno zajímavých míst, která stojí za návštěvu a poznání.

Vítejte v Rakovníku, ve městě Nezbedného bakaláře a v jeho krásném okolí.

Obsah:

<i>Po stopách historie</i>	2 – 3
<i>Procházka východní části města</i>	4 – 5
<i>Cesta za rakovnickými osobnostmi</i>	6 – 7
<i>Za zelení, architekturou i historií Rakovníka</i>	8 – 9
<i>Malé zastavení na našich cestách po městě</i>	10 – 11
<i>Prýč z města aneb Na východě je krásně</i>	12 – 13
<i>Putujeme z Rakovníka na Balkán</i>	14 – 15
<i>Na západ je cesta dlouhá</i>	16 – 17
<i>Cesta za tajemstvím vede na sever</i>	18 – 19
<i>Cesta za hranice aneb Návštěva u prezidenta</i>	20 – 21
<i>10 důvodů proč navštívit Rakovník</i>	22 – 23

Po stopách historie



Pražská brána

Pojďme se projít Rakovníkem, půvabným městem ležícím nedaleko Prahy. Jeho dějiny sahají až do dávné minulosti. První písemná zmínka o něm je již z roku 1252.

Naši procházku začneme u malebné **Pražské brány**, jejíž výstavbou začala stavba městského opevnění – zbylé části můžeme vidět po stranách brány. Po projití Pražskou branou se dostáváme do části města, která evokuje jeho dávnou historii. Nalevo mineme bývalý palác **cisterciáků z Plas**, kteří zde odpočívali na svých cestách do Prahy a ve kterém je dnes **Muzeum T. G. Masaryka**, dále projdeme mezi **chrámem sv. Bartoloměje** a vedle samostatně stojící **zvonici** a dostaneme se na okraj náměstí. Zde zabočíme vpravo a okolo nejstarší **reálky v Čechách**, kde 10 let vyučoval spisovatel Zikmund Winter, vystoupáme křivolakými uličkami kolem **České chalupy** směrem k **Vysoké bráně**, jedné z dominant města, která je

Chrám sv. Bartoloměje se zvonici



Česká chalupa

dnes využívána jako vyhlídková věž. Od Vysoké brány se vydáme dolů Vysokou ulicí.

Do části města pod Vysokou branou bylo kdysi umístěno **židovské ghetto**, tato čtvrť dnes patří urbanisticky i stavebně k nejzajímavějším částem města. Nejznámější židovskou památkou je **synagoga**, jejíž modlitebna se dochovala v původním stavu a slouží dnes jako koncertní síň, zbylá část budovy je sídlem **Rabasovy galerie**. Z původní zástavby zůstal také zachován **Samsonův dům**, ve kterém je umístěna výstavní galerie. Odtud se vydáme Havlíčkovou ulicí kolem rakovnického pivovaru ke hřbitovu, kde si můžeme prohlédnout **kostel Nejsvětější Trojice**, dále jednu z nejstarších u nás dochovaných dřevěných **zvonici** i **kapli sv. Rocha**, vystavěnou občanů města po velikém moru. Od hřbitova projdeme kolem budovy soudu a před ním stojící sochy Karla Havlíčka Borovského, zahhneme do Palackého ulice a projdeme na náměstí. **Husovo náměstí** je středem historické části



Vysoká brána

města, patří k pozoruhodným urbanistickým útvarům českých měst. Na náměstí se nachází mnoho architektonicky zajímavých staveb, mezi nimi pak vyniká komplex budov **radnice**. Ve východní části náměstí vás jistě zaujme jediná sochařská památka v historickém centru města, **Mariánský sloup**. Kolem kostela se dostaneme do krásně upraveného městského parku, ve kterém je umístěna **socha T. G. Masaryka** a který

jako klidná oáza uprostřed města láká k odpočinku. Naproti parku je umístěna jedna ze zajímavých rakovnických památek, budova **sokolovny**. Od parku zabojíme doprava a dojdeme k nově zrekonstruovanému **Tylovu divadlu**, které je propojené s budovou Kulturního centra. Jednou z postranních uliček se vrátíme zpátky na Husovo náměstí.

Procházka historickým centrem města Rakovníka je dlouhá přibližně 3 km a prohlídka památek potrvá asi 2 hodiny. Pokud se necháte na cestě zlákat k návštěvě některé z výstav nebo k prohlídce města z Vysoké brány, tak pochopitelně musíte počítat s tím, že se celková doba procházky trochu prodlouží.

Mariánský sloup



Náš tip:

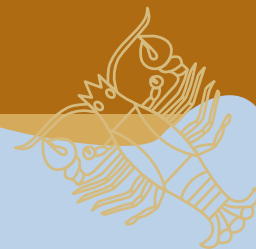
Pokud jste zdárně dorazili zpět na Husovo náměstí, a zbývá vám ještě chvilka času, který chcete v Rakovníku strávit, určitě nahlédněte do muzea, nebudete zklamáni.

Muzeum T. G. M. nabízí stálé expozice o historii i o přírodě Rakovnicka a zároveň pořádá různorodé výstavy, aby bylo uspokojeno co nejširší spektrum návštěvníků.

Otevírací doba:

celoročně: út – ne 9:00 – 17:00 hod

Muzeum T. G. M.



Procházka východní částí města



Chrám sv. Bartoloměje

Další vycházku po Rakovníku začneme na Husově náměstí u gotického **chrámu sv. Bartoloměje**, postaveného na místě původního kostela sv. Mikuláše a do dnešní podoby přestavěného na přelomu 15. a 16. století. V parku si prohlédneme na pravé boční straně kostela **obraz Panny Marie Bolestné** z řezané mozaiky. Park byl zbudován v druhé polovině 19. století na místě původního rybníka Sekyry, podporujícího funkci městského a kostelního opevnění. **Busta Antonína Dvořáka**, umístěná v malebném zákoutí kostela, je připomínkou návštěvy a koncertu tohoto velkého skladatele v našem městě těsně před jeho odjezdem do USA. Nedaleko busty Antonína Dvořáka shlíží na návštěvníky v zamyšlení **socha T. G. Masaryka**, našeho prvního prezidenta. Autorem obou soch českých velikánů je akademický sochař Miroslav Pangrác. Cestičky mezi krásnými, mnohdy vzácnými stromy zvou k procházkám a pohodlné lavičky naopak lákají k posezení a oddychu v každodenním shonu. Přejdeme-li hlavní silnici, tvořící jakési rozmezí mezi dvěma klidovými zónami města, ocitneme se v **Čermákových sadech**. Vstup do této oázy zeleně a klidu začíná u architektonického skvostu, u budovy **sokolovny**, kterou projektoval architekt Otakar Novotný a jejíž slavnostní otevření se konalo v roce 1914 u příležitosti sokolského župního sletu. Při procházce pod košatými kaštanými je po levé straně vidět bytová výstavba města a moderní část budovy **Masarykovy obchodní akademie**. To již ale stojíme před další, dnes bohužel nevyužívanou památkou, **hudebním altánem** z roku 1928 od architekta Jana Rösslera. Lávkou přes potok se dostaneme před budovu **Městského plaveckého bazénu**, jehož služeb mohou využít příznivci

plavání a saunování. Projdeme-li uličkou kolem bazénu a pak zabočíme doleva, můžeme navštívit a prohlédnout si rozmanité krásy **botanické zahrady**, založené již v roce 1963. Další cesta nás vede dál podél pravé strany **Rakovnického potoka**, kde projdeme kolem **zimního stadionu** až k novému **mostu**, postavenému v roce 2006 namísto starého, nevyhovujícího. Ten přejdeme a zabočíme doleva, kde se po několika

Socha T. G. Masaryka





Židovský hřbitov

metrech dostaneme k **židovskému hřbitovu**, umístěnému ve svahu nad silnicí. Tento hřbitov založený kolem roku 1635 je cennou kulturní památkou a mezi náhrobků lze najít pozoruhodná umělecká díla (nejstarší náhrobek pochází z konce 17.stol.). U vstupu na hřbitov vidíme klasicistní, téměř beze změn uchované **doměk hrobníka**. Od této památky se budeme vracet podél silnice směrem do centra. Po levé straně nás určitě zaujme nový, moderní komplex budov **speciálních škol** (oceněný jako stavba roku 2003). Další kroky naší cesty nás dovedou k místu, kde se ve stínu košatého stromu nachází **kaple sv. Jana Nepomuckého**, postavená v roce 1851 nad barokní sochou sv. Jana Nepomuckého v nadživotní velikosti.

Pokračujeme dále směrem ke kruhovému objezdu, projdeme kolem historické části budovy **Masarykovy obchodní akademie** a pomalu se blížíme zpátky k centru města. Vítá nás **Pražská brána**, kterou na počátku 16. století započala výstavba kamenného opevnění

města, jehož pozůstatky jsou dodnes vidět po obou stranách brány. Projdeme branou kolem **Muzea T. G. M.**, které sídlí v bývalém paláci cisterciáků, a dostáváme se k výchozímu bodu naší vycházky, k **chrámu sv. Bartoloměje** a k vedle stojící **zvonici**, nesoucí dva zvony – Václava a Bartoloměje, který se svým průměrem 160 cm patří k největším v Čechách.

Procházka je dlouhá přibližně 3 km. Zvládneme ji, pokud se nerozhodneme pro koupání v bazénu, s malými zastávkami u zajímavostí, které na nás cestou čekají, za dvě hodiny.

Kaple sv. Jana Nepomuckého



Budova Zemědělské školy

Náš tip:

Po cestě se určitě zastavte v **Botanické zahradě Střední zemědělské školy v Rakovníku**, která byla založena roku 1963 na pozemku o výměře 1,43 ha. Pod vedením profesorů se v rámci výuky o zahradu starají studenti této školy, pro občany města a jeho návštěvníky slouží jako místo odpočinku i poznání.

Otvírací doba:

květen – listopad: po – pá 8:00 – 13:00 hod

Cesta za rakovnickými osobnostmi



Nádvorí muzea s bustou Zikmunda Wintra

Město Rakovník nezapomíná na své slavné rodáky, kteří šířili a šíří jeho jméno doma i v zahraničí, ani na slavné lidi, kteří s ním na krátký či delší čas spojili své osudy. Naše třetí procházka je centrem Rakovníka, kolem domů, které tyto velikány pamatují...

Procházku začneme u **domu č.1** stojícího vedle Pražské brány. Dům byl původně palácem cisterciáků, dnes slouží jako muzeum. Zde se

v roce 1871 narodila **PhDr. Kamila Spalová**, která jako první žena rakovnického okresu promovala a získala doktorát filozofie, a která se stala významnou kulturní pracovnící, spisovatelkou, učitelkou a později také ředitelkou měšťanské dívčí školy v Praze. Jejím jménem je pojmenován přednáškový sál muzea.

V sousedství tohoto domu se nachází budova gymnázia. Nad vchodovými dveřmi je na památku spisovatele **Zikmunda Wintra** umístěna pamětní deska. Na gymnáziu působil v letech 1874 – 1884 jako profesor dějepisu, češtiny a němčiny. Zikmund Winter, autor románů a povídek, se stal také organizátorem a aktérem rakovnického kulturního života, byl zvolen i do městského zastupitelstva. Zájem o místní archiv a studium starých dokumentů jej přivedly k napsání první beletristické práce „Rakovnické obrázky“. Po Zikmundu Wintrově je pojmenováno nejen zdejší gymnázium, ale i zasedací síň na místní radnici a ulice, kudy často chodíval na podvečerní procházky. Wintrovo jméno nese také každoroční přehlídka amatérských divadelních souborů „Wintrův Rakovník“. Busta spisovatele zdobí nádvoří muzea.

Objdeme gymnázium, mineme krásnou historickou budovu základní školy a okolo Vysoké brány se dostaneme do ulice, která se jmenuje Vysoká. **Dům č. 226** uprostřed ulice, dnes Nová výstavní síň Rabasovy galerie, je rodným domem slavného barytonisty **Emila Buriana** (*1876). Studoval na akademickém gymnáziu v Praze, později se věnoval výhradně studiu zpěvu. S velkým úspěchem účinkoval na domácích i zahraničních scénách, od roku 1906 hostoval v Národním divadle v Praze, kde později působil jako stálý sólista.

Jeho synem byl divadelník a národní umělec **E. F. Burian**. Slavného pěvce připomíná pamětní deska s jeho portrétem a také festival vokální hudby „Rakovnické bratří Burianů“.

Dům naproti výstavní síni č. 230 je rodištěm a v současné době také ateliérem významného českého sochaře a malíře **Miroslava Pangráce** (*1924). Je autorem mnoha známých soch, portrétů, pamětních desek a pozoruhodných obrazů Rakovníka. Známa je jeho alegorie „Hudba“ pro rotterdamský hrob autora melodie české hymny Františka Škroupa. V rodném městě připomíná jeho umění socha T. G. Masaryka, busta Antonína Dvořáka a také pamětní deska s portrétem E. Buriana.

Projdeme kolem synagogy a zabočíme do druhé části Vysoké ulice, směřující k náměstí. Uprostřed ulice vlevo se nachází dům č. 108, kde se začátkem 16. století narodil **Sixt z Ottersdorfu**, humanista, významný sněmovní řečník, kancléř Starého Města pražského, radní písař, překladatel a spisovatel. Za aktivní účast ve stavovském protihabsburském odboji v letech 1546 – 1547 byl potrestán ztrátou úřadu a vězením. Tyto události podnítily sepsání jeho nejceněnějšího díla, které pojednává o protihabsburském od-



E. Burian



Dům sochaře a malíře Miroslava Pangráce

boji a pro historiky se stalo spolehlivým pramenem o tehdejšímu dění v Čechách. Pamětní deska s jeho jménem je umístěna na budově radnice.

V místech, kde z Vysoké ulice vcházíme na náměstí se nachází dům č. 81. Zde se roku 1875 narodil **Jiří Herold**, slavný český violista a houslista, od roku 1906 člen Českého kvarteta. Jako skladatel se soustředil na skladby pro housle a violu, složil ale také smyčcový kvartet a fugu pro varhany. Byl jmenován profesorem komorní hudby na pražské konzervatoři. Jeho koníčkem pro volné chvíle bylo hvězdářství, fotografování, portrétování a také mistrovská výroba houslí – jeho housle získaly Říšskou cenu na Mezinárodní výstavě ve Frankfurtu nad Mohanem. Na jeho počest se každoročně pořádá hudební festival „Heroldův Rakovník“.

Přes západní část Husova náměstí se dostaneme do Trojanovy ulice. **Dům** se současným č. 51 v této

ulici patřil věhlasné rodině **Gryllů z Gryllova** /původně Cvrčků/. Neznámější z nich byl Jan starší Gryll z Gryllova, mistr svobodných umění, básník, soudce a vážený rakovnický konšel, který se velkou měrou při osobním jednání s císařem Rudolfem II. zasloužil o povýšení Rakovníka na královské město. Získal císařovu přízeň a byl povýšen do šlechtického stavu s přídomkem „z Gryllova“.

Z Trojanovy ulice se vrátíme zpět na náměstí. V severní části, v domě č. 117 (dnes Drogerie U Jeřábků), si v roce 1875 po svém příchodu do Rakovníka pronajal mydlářskou dílnu mydlář **František Otta**. Opravil vybavení a po nocích vyráběl mýdlo a svíčky, které v krámkách ve dne prodával. Díky jeho pracovitosti

a obchodnímu talentu se zvětšoval počet jeho zákazníků a okruh odbytu. V roce 1905 postavil u dráhy zcela novou dílnu, kterou postupně rozšiřoval. Výrobky firmy nesly ochrannou značku raka a byly pro svou kvalitu a příznivou cenu velmi oblíbené. Později se stal František Otta majitelem domu č.124 uprostřed náměstí (dnes papírnictví), kde si zřídil prodejnu svých výrobků. Dům dodnes zdobí jeho jméno.

V závěru naší dnešní procházky se zastavíme ještě u domu č.166 na Husově náměstí, který je spjatý s nejnámějším spisovatelem města Rakovníka. Není jím nikdo jiný, než už dnes zmiňovaný **Zikmund Winter**. Pamětní deska nám připomíná, že zde na začátku svého pobytu v Rakovníku pan profesor bydlel.

Náš tip:

Prošli jste se již historickým centrem města, vyšplhali se na Vysokou bránu, ochutnali tradiční rakovnické pivo a ještě hledáte něco zajímavého v Rakovníku? Pokud vám počasí během pobytu ve městě nepřeje, nabízejí další tip na strávení volného času. **Rabasova galerie** je neodmyslitelnou součástí rakovnické kultury zabývající se převážně výstavní činností. Stálá expozice díla slavného krušovického rodáka Václava Rabase, výstavní síně se zajímavou výstavou nebo návštěva koncertu v bývalé modlitebně synagogy ve vás určitě zanechají krásné vzpomínky na naše město.

Otevírací doba:

celoročně: út – ne 10:00 – 18:00 hod

Rabasova galerie



Za zelení, architekturou i historií Rakovníka



Chrám sv. Bartoloměje

Naši nejdelší procházkou se vydáme za poznáním Rakovníka a jeho nejbližšího okolí. Výhodou této cesty je, že je značena místním značením žluté barvy, tzv. „žlutým psaníčkem“. Můžete ji projít celou, nebo se můžete připojit k naší procházce kdykoli během cesty a vybrat si jenom její určitou část.

Procházka Rakovníkem začíná a končí na Husově náměstí, před pozdně gotickým **chrámem sv. Bartoloměje**, kde je umístěn turistický rozcestník. Odtud se vydáme po uvedené značce okolo kostela, projdeme parkem plným krásných stromů a laviček zvoucích k odpočinku

směrem k rakovnické **sokolovně**, zástupci moderní městské architektury z roku 1914, postavené podle návrhu architekta Otakara Novotného. Trasa dále vede kaštanovou alejí a pokračuje po levém břehu Rakovnického potoka až k bývalému **židovskému hřbitovu**. Založen byl roku 1635, některé náhroby jsou jen o málo mladší. Je umístěn ve svahu, takže i z cesty můžeme dobře vidět část náhrobků. Za pozornost stojí i klasicistní domek hrobníka vedle vstupních vrat. Za hřbitovem přejdeme po mostě na pravý břeh potoka a půjdeme až k rozcestí Nový mlýn u čistírny odpadních vod. Zde odbočíme vpravo a projdeme pod železniční trať. Po pravé straně si můžeme všimnout zemědělského statku, který patří Střední zemědělské škole a studenti zde získávají praktické zkušenosti, místní občané ho znají pod názvem Bulovna. Pokračujeme proti proudu Jalového potoka až k můstku, kde přejdeme na druhý břeh a dojdeme až k chatám pod Pavlíkovskými vršky. U první chaty odbočíme vpravo přes můstek a stoupáme úvozem až k asfaltové cestě, na jejímž vrcholu je křižovatka, kde nás značka vede silnicí vpravo. Každého jistě zaujme zdejší nová výstavba – bytové domy, i rodinné domky, které se nacházejí v jejich těsné blízkosti. Poté projdeme okolo zmodernizovaného sportovního areálu základní školy až k Plzeňské ulici, kterou přejdeme a Komenského náměstím sejdeme k železničnímu viaduktu. Za ním se přes Vrchlického náměstí dostaneme k Rakovnickému potoku. Dáme se proti proudu potoka a po můstku přejdeme na jeho druhý břeh. Odbočíme vlevo a pokračujeme po žluté značce, mineme **moderní Městský stadion**, který poskytuje zázemí hned několika sportovním týmům, i panelové domy. Za posledními se pěšina mění

na asfaltovou cestu a zatáčí doprava k hlavní silnici. Po ní se dáme doprava a po několika metrech odbočíme doleva ke **kostelíku sv. Jiljí**, pozdně gotické stavbě, která má pro Rakovničany zvláštní význam. Právě sem totiž pověsti kladou počátek osídlení rakovnického údolí. Okolo kostela potom stoupáme po úvozové cestě až ke kraji zahrádkářské kolonie. Tady cesta končí a dále pokračujeme pouze travnatou pěšinou ke sloupku se šípkou, podle jejího příkazu odbočíme a po několika metrech přijdeme opět na cestu, stoupající až k plotu hodně užívaného kynologického cvičiště. Zde se dáme vpravo po široké a prašné cestě, ze které se nám naskytne nádherný výhled na celé město Rakovník i na nejbližší okolí. Značení je zde řídké, ale cesta nás doveďe k nové vilové čtvrti a k silnici. Žluté psaníčko nás povede dál vpravo okolo vodojemu a my scházíme opět do centra města. Procházíme okolo hřbitova s **kostelem Nejsvětější trojice** ze 16. století a zvonice, která je pokládána za nejceněší českou dřevěnou zvonici.

Kostel sv. Jiljí



V Havlíčkově ulici mineme areál **rakovnického pivovaru**. Ten po několikaleté odmlce obnovil svoji výrobu v roce 2004, takže zájemci mohou opět ochutnat pivo tradiční značky „Bakalář“. Rakovnickým pivářům se tak splnil sen a navíc v roce, kdy uplynulo 550 let od doby, kdy se v Rakovníku začalo vařit pivo. Abychom zdárně došli do cíle naší procházky a dostali se zpět na náměstí, musíme se dát první odbočkou doprava. Sejdeme do Vysoké ulice, projdeme kolem **Rabasovy galerie**, která sídlí v nejznámější židovské kulturní památce v Rakovníku, v bývalé synagoze. Z celé budovy se v původním stavu dochovala židovská modlitebna, která dnes slouží jako koncertní síň. Dále projdeme kolem domu zvaného **Samson**, jehož průčelí je zdobené sgrafity, znázorňujícími boj Samsona se lvem a s Filištinskými. V současné době slouží tento dům jako výstavní síň a kavárna. Dojdeme k **Vysoké bráně**, která patří k nejmonumentálnějším pozdně středověkým stavbám svého druhu v Čechách. Od brány nás žluté

Rabasova galerie



Budova pošty

psaníčko vede Masnou ulicí, kolem České chalupy. Budova, ve které se nyní nachází restaurace, byla postavena ve druhé polovině 18. století na zbytcích středověkého domu. Dále uličkami bývalého **židovského gheta** projdeme kolem letního kina a průjezdem se dostaneme na Husovo náměstí. Značka nás dovede středem náměstí kolem barokního Mariánského sloupu tvořeného sousoším Panny Marie a sochami sv. Václava, Víta, Prokopa a Vojtěcha opět ke **chrámu sv. Bartoloměje**, dominantně východní části náměstí.

Procházka je dlouhá 10 km. Provede nás přírodou v Rakovníku a jeho blízkém okolí, seznámíme se na ní s moderní výstavbou i s historickými památkami města. Pomalou chůzí se zastávkami na odpočinek se dá tato trasa ujit za tři až čtyři hodiny.

Náš tip:

Pokud ještě nejste unaveni a máte dost sil, můžete vystoupat až do výšky 31 m na ochoz **Vysoké brány**, jejíž celková výška je 46 m. Z ptačí perspektivy se pokocháte pohledem na město i jeho okolí.

Otevírací doba:

květen, červen, září:

st, so, ne 9:00 – 12:00 a 13:00 – 17:00 hod

červenec, srpen:

út – ne 9:00 – 17:00 hod

Vysoká brána



Malé zastavení na našich cestách po městě



Husovo náměstí



Gymnázium Zikmunda Wintra

Při našem putování poznáváme město s jeho památkami, zajímavostmi a osobnostmi. Chceme-li poznat město a jeho život, musíme se seznámit i s jeho kulturou, vzdělaností, sportem a možnostmi, jak strávit příjemné chvíle. Takže připomeňme ve stručnosti ještě Rakovník současný, město,

kteří je pro své okolí střediskem společenského, kulturního i sportovního života. Dnešní Rakovník má okolo 18 000 obyvatel, nepatří tedy k městům velkým, přesto je největším městem celého regionu.

Vzdělávání má v našem městě svoji tradici, neboť již v roce 1833 bylo v Rakovníku otevřeno vůbec první reálné gymnázium v Čechách. Ve městě je dnes 5 středních škol, 3 školy základní a 7 mateřských. O volný čas mládeže se stará Dům dětí a mládeže, Klub vědy a techniky, mateřská centra Radost a Paleček, která nabízejí spousty kroužků a kurzů, ve kterých se děti i dospělí mohou věnovat nejrozmanitějším koníčkům a zálibám. Také zde fungují diskotékové a taneční kluby. Velký podíl na vzdělávání a využívání volného času dětí i dospělých má také **městská knihovna**, která svým rokem založení (1841) patří k nejstarším v Čechách. Kulturního vyžití se dostane každému, kdo naše město navštíví. Své programy nabízí nově zrekonstruované **Tylovo divadlo**, které slouží též jako kino. Zábav-

Dům dětí a mládeže



né a společenské programy obstarává **Kulturní centrum**. Pro nejmenší děti jsou připraveny pořady v **Loutkovém divadle Před branou**. Široko daleko je Rakovník známý divadelními a hudebními festivaly, které se tady každoročně konají a také pravidelnými soutěžemi v klasickém nebo country tanci.

V centru města můžeme navštívit **Muzeum T. G. M.**, které vybudovalo stálou expozici o přírodě na Rakovnicku, doplněnou o živé exponáty a expozici o historii okresu. Muzeum má dvě výstavní síně a přednáškový sál, galerii Samson-Café a patří k němu i Pražská a Vysoká brána. Obě jsou využívány k výstavním účelům, Vysoká slouží i jako městská rozhledna.

Kulturní život města svými výstavami obohacuje **Rabasova galerie**. Milovníkům umění jsou určeny stálé expozice věnované Václavu Rabasovi, malíři tohoto kraje a sbírce současného sochařství, dále výstavní síně ve Vysoké ulici, na radnici a v bývalé synagoze.

Tylovo divadlo





Sportovní den v Čermákových sadech

Ani sportovci ve městě nepřijdou zkrátka. Po celý rok mohou využívat plavecký bazén, sportovní halu, kryté tenisové kurty, squash, bowling, místní sokolovnu, tělocvičny i posilovny. Od podzimu do jara je přístupná umělá ledová plocha. Hezké odpoledne je možné strávit na hřišti minigolfu, v létě je ke koupání

Plavecký bazén a sportovní hala



Městský stadion

připraveno Tyršovo koupaliště. Možností na aktivní využití času poskytuje město dostatek a je na každém, co se rozhodne pro své tělo udělat. Město je výchozím bodem mnoha turistických tras a zároveň jím prochází řada cyklostezek, které lze využívat k jednoduchým výletům do okolí.

Nábřeží Dr. E. Beneše



Náš tip:

Po našich procházkách jistě uvítáte občerstvení v některé z místních restaurací, kterých je přímo na náměstí i v blízkém okolí dostatek. V letních měsících vám většina z nich nabídne venkovní posezení a vy tak budete moci při dobrém jídle a pití nasát atmosféru města a pozorovat život v Rakovníku.

Palačinkárna



Pryč z města aneb Na východě je krásně



Hrad Křivoklát

Oblast Křivoklátska se rozprostírá v jihovýchodní části okresu Rakovník, od západu k východu ji protíná tok řeky Berounky. Krajina je typická množstvím hlubokých lesů, do kterých již v dávném středověku vyjížděli panovníci z Prahy za odpočinkem, na lovy a hony. Pro svoji střeoevropskou jedinečnost bylo území v roce 1978 vyhlášeno za Chráněnou krajinnou oblast Křivoklátsko. Celá oblast se pyšní mnoha historickými památkami v čele s národní kulturní památkou hradem Křivoklátem.

Křivoklát je královský hrad postavený nad údolím Rakovnického potoka. První písemná zmínka o něm je z roku 1110. Zpočátku sloužil Křivoklát jako lovecké sídlo panovníka, později za vlády Václava I. (1230 – 1253) jako správní centrum kraje. Dalším panovníkem, který si hrad oblíbil, byl král Václav IV. (1378 – 1419), který nechal vybudovat nové věže, postavil purkrabství a zdokonalil systém opevnění. Velký požár v roce 1422 zachvátil téměř celý hrad. Ten byl po nástupu Vladislava II. Jagellonského na český trůn zcela přestavěn. Jagellonci

hrad rozšířili a vytvořili z něj reprezentativní sídlo pozdní gotiky. Po nástupu Habsburků k moci však ztratil hrad svůj význam, panovníky byl opomíjen a degradován na státní vězení. Křivoklátským věznicím prošly desítky vězňů všech stavů a náboženských vyznání. Další dva požáry v letech 1597 a 1643 proměnily hrad v ruinu. Roku 1685 byl hrad odkoupen Valdštejnem, poté v roce 1733 přešel sňatkem do držení Fürstenberků. Tito pokrokoví šlechtici přivedli Křivoklát a jeho okolí k nebyvalému rozkvětu. Fürstenberkové vlastnili hrad až do roku 1929, kdy byl odprodán i s panstvím československému státu. Do poloviny

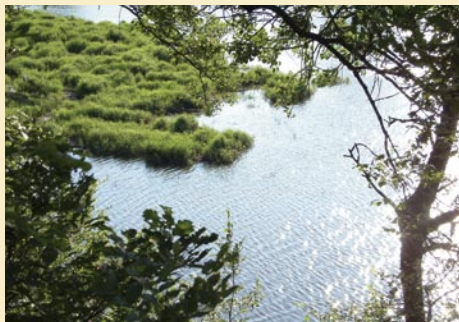
20. století byl Křivoklát značným nákladem opraven a zpřístupněn veřejnosti jako jedinečná památka.

Dokladem o tom, jak člověk v tomto přírodním prostředí žil a jak budoval své přibýtky, je **Rychta** neboli **Hamousův statek**, která je památkou lidové architektury. Nachází se v obci Zbečno na Křivoklátsku. V písemných pramenech se statek objevuje na přelomu 16. a 17. století. Usedlost je tvořena několika budovami rozkládajícími se okolo čtvercového dvora. V současnosti je zde zřízena veřejnosti přístupná expozice podobající se skanzenu, kde se návštěvníci mohou seznámit s dobovým bydlením, hospodařením a řemesly. Pro děti i dospělé bude určitě zajímavá sobotní ukázka přípravy a pečení domácího chleba tradičním způsobem po vzoru našich babiček.

Nad řekou Berouňkou se tyčí zřícenina **Týřova**, hradu z 1. pol. 13. století, který patřil k nejvýznamněj-

Zbečno, Hamousův statek





Pohled z Týřova do údolí Berounky

ším českým hradům. Jeho osudy mají mnoho společného s Křivoklátem. Svými pevnostními kvalitami patřil Týřov k pozoruhodným stavbám svého druhu i za hranicemi země. Z hradní zříceniny je nádherný pohled

Berounka



Luh u Branova

na údolí Berounky. V oblasti Křivoklátska je ještě mnoho krásných, zajímavých a pozoruhodných míst, která jistě stojí za povšimnutí. Pojdme se na závěr našeho putování Křivoklátskem zastavit na chvíli v **Luhu u Bránova**, v místech, které neopakovatelně popisuje ve svých povídkách Ota Pavel. Při četbě jeho povídek slyšíte zdejší řeku téct a trávu růst a pokud se na toto místo dostanete a pohlédnete na řeku proti proudu, uvidíte, jak sluneční paprsky na vodě tančí, jakoby řeka zpívala.

Rozcestník cyklotras



Náš tip:

Pamětní síň Oty Pavla v převoznické chalupě v Luhu u Branova.

Místnost v domku převozníka nám přiblíží okamžiky ze života spisovatele, který je s krajinou okolo řeky Berounky neodmyslitelně spjat. Ota Pavel svými povídkami (také zdařile zfilmovanými) přivádí do této části našeho kraje spousty návštěvníků a turistů. Na počest spisovatele se každoročně v měsíci červnu koná turistický „Pochod krajem Oty Pavla“, který nám připomene půvabná místa popsaná v povídkách.

Otevřeno:

Velikonoce – Dušičky: so a ne, během prázdnin celotýdenní provoz. O prázdninách je možné využít také službu přívozu.

Nejnávštěvovanější místo na Křivoklátsku:
Hrad Křivoklát, tel.: 313 558 440

Otevřeno:

duben:	denně (kromě po)	9:00 – 16:00 hod
květen – srpen:	denně (kromě po)	9:00 – 17:00 hod
září:	denně (kromě po)	9:00 – 16:00 hod
říjen:	denně (kromě po)	9:00 – 15:00 hod
listopad – prosinec:	so, ne, svátky	9:00 – 15:00 hod

Putujeme z Rakovníka na Balkán



Javornice

Proč se říká oblasti jihozápadně od Rakovníka zrovna Balkán, se můžeme jenom domnívat. Snad pro reliéf krajiny, na první pohled velmi členitý, kde se střídají téměř pravidelně pole, louky a lesní porosty, snad na základě lidového pojmenování této členité a klimaticky drsnější části Rakovnicka. Na říčce Javornici, která tímto územím protéká, najdeme několik rybníků a vodních nádrží. Také v této části kraje je řada cenných historických památek a z nich nejvíce navštěvovaná a vyhledávaná zřícenina hradu Krakovce.

Krakovec, jehož mohutná zřícenina se vypíná na vysoké stráni nad soutokem Krakovského a Šípského potoka, byl vybudován v letech 1381 – 1383 křivoklátským purkrabím Jírou z Roztok. V roce 1410 odkoupil hrad i s okolím Jindřich Lefl z Lažan. Tento rytíř poskytl na Krakovci azyl Mistru Janu Husovi od července do října roku 1414. V těchto místech vznikly Husovy knihy Listy veřejné, Obrana neboli Knižky proti kuchmistroví a tři obhajovací řeči.

Zřícenina hradu Krakovce



Skryje

Z Krakovce se Jan Hus vydal 11. října 1414 do Kostnice, kde byl obviněn z kacířství a 6. července 1415 upálen. Roku 1445 se stal hrad majetkem Kolovratů, od roku 1548 patřil rodu Lobkoviců. Za toto období prodělal hrad rozsáhlou rekonstrukci, pod hradem byl vystavěn pivovar. Roku 1620 byl hrad i s okolními vesnicemi vypálen bavorskými vojsky. Opravy se hradu dostalo v roce 1660, kdy ho spolu s panstvím odkoupil Ota Jiří Helversen z Helversheimu. Nejprve byly opraveny krovy a střecha byla pokryta červenými taškami, podle nichž byl Krakovec nazýván Červeným zámkem. Od roku 1720 byl hrad opět obyvatelný. V roce 1783 uhořel do hromosvodu blesk a objekt vyhořel tak, že zůstaly jen holé zdi. Mohutný hrad se změnil ve zříceninu a v zásobárnu kamene pro stavby v okolí. Dnes je Krakovec přístupný veřejnosti jako zřícenina a jeho správa je svěřena Státním hradům Křivoklátska. Každoročně se na toto místa pořádá pouť u příležitosti výročí upálení Mistra Jana Husa.

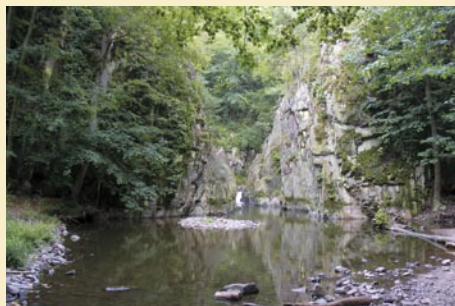


Zámek v obci Slabce

Prostředí hradu působí nesmírně romanticky, proto se zde v letních měsících pořádají koncerty, divadelní představení a jiné kulturní akce.

Dalším místem této oblasti, které stojí za návštěvu, je obec jihozápadně od Křivoklátu – **Skryje**, v jejímž okolí jsou četná naleziště zkamenělin, zvláště trilobitů. V budově místní školy je přístupné **geologické muzeum** a památník francouzského badatele **Joachima Barranda**, který položil základy české paleontologie. V obci se nachází celá řada staveb lidové architektury, které jsou soustředěny především kolem návsi. Dalším pozoruhodným místem v blízkosti vesnice jsou **Skryjská jezírka** na Zbirožském potoce, která dodávají celé oblasti osobitě kouzlo.

Obec Slabce, jež je centrem této části regionu a patří k nejstarším obcím oblasti zvané Balkán, se pyšní zrekonstruovaným zámekem. Samotný zámek získal současnou podobu v období od 17. do 19. stole-



Skryjská jezírka

tí. Je využíván obcí k zabezpečení služeb pro své obyvatele a je veřejnosti nepřístupný. Návštěvníci se mohou projít zámeckým parkem, který je svou rozlohou, úpravou a flórou příjemným místem k odpočinku. Navštívit lze také oranžérii s torzem barokních soch umístěnou na návrší proti zámku.

Výstavní síň Jiřího Anderleho v Pavlíkově



Náš tip:

Při cestě Balkánem se určitě nezapomeňte zastavit v obci **Pavlíkov**. Tady byla v roce 2006 v budově obecního úřadu otevřena **Výstavní síň Jiřího Anderleho**, grafika, malíř, ilustrátor a nejznámějšího pavlíkovského rodáka. Jiří Anderle se narodil roku 1936, studoval malbu a grafiku u profesorů A. Pelce a V. Silovského. Patří k předním reprezentantům české grafiky v zahraničí, účastnil se kolem 200 zahraničních výstav, na kterých získal 40 ocenění.

Otevírací doba:

celoročně:	po	7:00 – 15:30 hod
	st	7:00 – 17:00 hod

Nejnávštěvovanější místo na Balkáně:

Hrad Krakovec, tel.: 313 549 302

Otevřeno:

březen, duben, říjen:	so, ne	10:00 – 16:00 hod
květen, září:	so, ne	9:00 – 17:00 hod
červen – srpen:	denně (kromě po)	9:00 – 18:00 hod
září:	so, ne	9:00 – 17:00 hod
polední přestávka		12:00 – 13:00 hod

Na západ je cesta dlouhá



Zdeslav, Karlův rybník

Vydáme-li se z Rakovníka západním směrem, dojdeme do oblasti zvané Jesenicko. Krajina je zde opět velmi členitá, ale je bohatší na výskyt lesů. Při pohledu od Rakovníka vystupuje jako řada zalesněných pahorků dosahujících výšek 400 – 600 m n.m. Pro svoji harmonickou krajinu bylo Jesenicko vyhlášeno v roce 1994 jako přírodní park. V centru přírodního parku pramení Rakovnický potok, nejdělsí tok okresu, na kterém byla v minulosti vybudována celá řada rybníků. Největším z nich je Velký rybník u Jesenice (45,85ha), který byl založen v roce 1507. Na hrázích

některých rybníků rostou památné duby. Na tomto území je řada zatopených lomů, kde žijí vzácní obojživelníci. Ve zdejších lesích, které jsou jen zlomkem lesního porostu minulosti, roste vřes, množství borůvek, brusinek a hub. Za těmito plody přírody přijíždí každoročně na Jesenicko mnoho návštěvníků. Rybníky zase využívají stovky rekreatantů. Všechny rybníky patří státnímu rybářství a jsou chovné.

Osídlení Jesenicka slovanskými kmeny započalo až v 8. – 9. století, neboť celé území bylo prostoupeno neproniknutelným pralesem. Ves **Jesenice**, která je centrem této oblasti, dostala svůj název podle jasa-

nového porostu. Jesenící procházely dvě důležité cesty, z Plzně do Žatce a z Chebu do Prahy, proto se do vesnice soustřeďoval obchod a řemesla, a tak se stala trhovou vsí. V roce 1409 byla Jesenice povýšena na městečko.

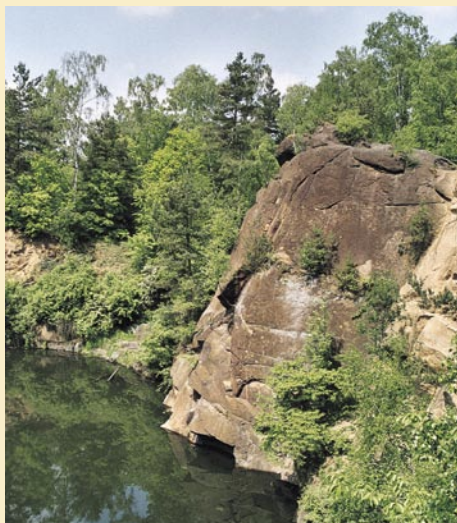
Několik kilometrů od Jesenice, ze skal okolo zatopeného **lomu Bedlno**, je nádherný pohled do krajiny plné lesů, rybníků a krásné přírody, která svou čisto-

Zřícenina Petrohrad



Jesenice, Velký rybník





Lom Bedlno

tou a malebností láká návštěvníky z dalekého i blízkého okolí.

Při své cestě Jesenickem se určitě zastavte u loveckého **záměčku Svatý Hubert**. Dnes nepřístupný záměček s velice zajímavým architektonickým stylem byl vybudován hrabětem Prokopem Černínem z Chudenic v druhé polovině 18. století. Jedná se o jednopatrovou budovu postavenou na půdorysu osmiúhelníku. Jeho okna vedla proti průsmykům vytvořeným v okolním lese, takže lovci mohli z prvního patra v pohodlí sledovat a lovit zvěř, která jim do nich byla naháněna.



Krtské skály

Lovecký záměček Svatý Hubert



Náš tip na výlet:

Muzeum Jesenice vás, po pobytu na čerstvém vzduchu, koupání a sběru lesních plodin, provede dějinami a přírodou Jesenicka. Ve výstavní síni můžete zhlédnout některou z právě probíhajících výstav.

Otevřeno:

celoročně:	út – pá	8:00 – 15:30 hod
	so	8:00 – 12:00 hod
	ne	13:00 – 17:00 hod

Muzeum Jesenice



Cesta za tajemstvím vede na sever



Kamenné řady u Kounova

Část rakovnického okresu pod pohořím **Džbán** působí na jeho návštěvníky melancholickým dojmem. Rozlehlá pole táhnoucí se zvlněnou krajinou a všude v okolí chmelnice pak tento dojem ještě umocňují. Při pohledu z jihu působí Džbán jako horské pásmo, přestože jeho kopce jen výjimečně přesahují výšku 500 m n.m., nejvyšším bodem je Džbán 536 m n.m., který najdeme nad obcemi Hředle a Třeboc. Ekologicky a kulturně zatím nenarušené pohoří je od roku 1994 chráněným přírodním parkem. Celé pohoří prochází dále ještě okresy Louny a Kladno. Posláním Přírodního parku Džbán je zachování unikátní krajiny s výraznými hodnotami. Na jeho území byly vybudovány dvě naučné stezky.

Na náhorní plošině nad obcí Kounov se nachází ojedinělá památka, která je známá jako **Kounovské kamenné řady**. Co to jsou kamenné řady? Jak vznikly a proč? Jejich tajemstvím se zabývají archeologové, astrologové a badatelé z různých profesí, jejich názory se však liší. Jedna z domněnek je, že řady sloužily jako koňské závodní dráhy obyvatel, kteří žili v nedalekém hradišti asi před 2 700 lety, další teorie tvrdí, že řady sloužily jako meze políček deputátníků v 19. století. Někteří badatelé se domnívají, že Kounovské řady mohly být jakýmsi lunárním kalendářem obyvatel doby kamenné, podobně jako ve Francii. Jediné jisté je, že se dochovalo 16 úplných řad, které obsahují 2 500 kamenů a jsou postaveny ve směru sever – jih. Nejdelší řada je dlouhá 450 m. Vzdálenost od první západní řady k nejvýchodnějšímu velkému kameni je 302 m. Stáří a účel řad zůstává stále zahalen tajemstvím. I když se původ řad dodnes neprokázal, zůstávají oje-

diněným dílem dávných generací a jsou unikátní památkou našeho okresu.

Ve středověku bylo na Džbánu vybudováno několik hradů a větší počet tvrzí. Význam mají dvě hradní zříceniny Pravda a Džbán. Zřícenina hradu **Pravda** se nachází na zalesněném ostrohu mezi obcemi Pnětluky a Domoušice. Hrad byl vybudován patrně ve 14. století v prostoru prehistorického hradiště, zbytky dnešní stavby pocházejí z druhé poloviny 15. století. Na konci 16. století byl však hrad opuštěn, neboť nevyhovoval nárokům vyplývajícím ze změněného životního stylu. Dodnes je zachována téměř celá obvodová hradba, zdvoje vstupní brány, paláce a objekt se sklepem při východní hradbě. Významné je i valové opevnění a ve skále vytesaný příkop.

O hradu **Džbánu**, který se nachází také v této oblasti, písemné zprávy mlčí, výzkumy kladou jeho vznik

Královský pivovar Krušovice



do první poloviny 13. století. Hrad byl založen v areálu starého pravěkého hradiště, byl vystavěn podle francouzského vzoru a jeho stavba probíhala nejspíše současně se stavbou Týrova (viz Křivoklátsko). Dnes se zachovalo jen nepatrné torzo zdí a jedné okrouhlé věže. Do oblasti zvané Poddžbánsko patří obec Krušovice, kterou po celém světě propaguje známý pivovar. O Královském pivovaru Krušovice se dozvídáme roku 1581 z nejstaršího písemného dokumentu, který se o něm dochoval. Jde o soupis majetku, který pořídili úředníci České koruny a jehož kopii můžete najít v historické Krušovické sladovně. K majetku českých králů patřil pivovar až do roku 1685, kdy ho Česká koruna prodala Arnoštu Josefu z Valdštejna. V duchu této tradice začal krušovický pivovar v roce 1995 užívat obchodní název Královský pivovar Krušovice.

V **Krušovicích** se roku 1885 narodil český malíř Václav Rabas. Na počest tohoto významného krajiná-

Budova Husovy školy v Krušovicích



ře je před jeho rodným domem umístěn pamětní kámen. Jeden z malířových obrazů je k vidění při vchodu do Husovy školy v Krušovicích. Unikátní budova této školy je zvenku pro poučení zdobena mravoučnými rčeními a citáty, takže jistě zaujme každého kolemjdoucího. Stálá expozice díla nejznámějšího malíře Rakovnicka je vystavena v Rabasově galerii v Rakovniku.

Železniční muzeum v Lužné



Náš tip:

Až budete cestovat touto částí našeho regionu, nezapomeňte se zastavit v **Železničním muzeu**, které se nachází v obci Lužná, asi 3 minuty chůze od železniční stanice Lužná u Rakovnicka. Bylo založeno roku 1999 Českými dráhami a naleznete v něm především parní lokomotivy různých řad, motorové lokomotivy a motorové vozy, historické osobní i nákladní vozy. Můžete si prohlédnout také služební vozy, restaurační a poštovní vozy, kolejový jeřáb, sněhomet a kolejový sněhový pluh. Součástí expozice je rovněž úzkorozchodná dráha. Vyhlídkové jízdy po této dráze lákají malé i velké návštěvníky.



Železniční muzeum v Lužné

Otevírací doba:

květen:

so, ne, svátky 9:30 – 17:00 hod

červen – srpen:

út – ne, svátky 9:30 – 17:00 hod

září:

so, ne, svátky 9:30 – 17:00 hod

Cesta za hranice aneb Návštěva u prezidenta



Zámek Lánský

V obci Lánský, která ještě nedávno patřila do rakovnického regionu, se nachází několik zajímavých míst, na která vás vzeme.

Zámek Lánský je dominantou vesnice, která je od Rakovnicka vzdálena necelých 20 km. Malý lovecký zámek si nechal na místě středověké tvrze vybudovat roku 1592

císař Rudolf II. Za třicetileté války byl zámek značně poškozen, k jeho celkové přestavbě v barokním slohu došlo v roce 1652. Roku 1658 zastavil kníže Leopold I. Křivoklátské panství včetně Lán Schwarzenberkům. Za nového majitele Jana Josefa z Valdštejna, kterému byl zámek roku 1685 prodán, došlo k druhé přestavbě, kdy přízemní budova byla zvýšena o jedno patro.

Valdštejnova dcera Marie Anna, provdaná za knížete Fürstenberka zámek zdědila a nechala u zámku vybudovat rokokovou kapli – dnešní kostel Jména Ježíš. O druhé patro byl objekt zvýšen v letech 1821 – 1825, dále byly zřízeny skleníky, park, hospodářské a správní budovy. V letech 1902 – 1903 bylo přistavěno ještě třetí patro v mansardové střeše, opatřené v rozích kopelemi, k zámku byla ještě na jižní straně přistavěna vstupní část s kopolí na střeše.

V červenci roku 1921 koupil československý stát Lánský jako letní sídlo pro svého prvního prezidenta. Zámek se rychle stal politickým, společenským i kulturním střediskem. T. G. Masaryk si Lánský velmi oblíbil, ale po jeho smrti nastupující prezidenti už neměli k zámku stejný vztah. Doopravdy ožil zámek až v 90. letech nástupem Václava Havla do prezidentské funkce.

Zámecká brána



Zařízení zámku procházelo stejně složitými změnami jako jeho majitelé. V posledních letech se do zámku vrací krása spojená s účelností. O tom se mohou návštěvníci zámku přesvědčit při jeho „Dni otevřených dveří“ a po několika desetiletích od Velikonoc do konce října je veřejnosti čtyři dny v týdnu zpřístupněn rozlehlý zámecký park s částí obory.

Zámecká obora



Muzeum T. G. Masaryka

Kromě krásného zámku a zámeckého parku můžeme v Lánech navštívit **Muzeum T. G. Masaryka** a na místním hřbitově se poklonit památce tohoto prvního československého prezidenta.

Muzeum sportovních vozů



Náš tip:

Pro Vás, kteří obdivujete staré automobily, máme pozvánku do **Muzea sportovních vozů** v Lánech. Na ploše 900m² je vystaveno okolo 40 exponátů sportovních a závodních vozů.

Otevírací doba:

duben – září: denně 10:00 – 17:00 hod
říjen – březen: st, so a ne 10:00 – 16:00 hod
Muzeum má bezbariérový přístup.

Muzeum sportovních vozů



10 důvodů proč navštívit Rakovník



Rakovnický potok



Židovský hřbitov

1. *Přijet do Rakovníka znamená přijet za pohodou, která se nachází jen kousek od Prahy.*
2. *Rakovník je město klidu a odpočinku.*
3. *Přestože budete trávit čas ve městě, všude vás bude obkloповat zeleň.*
4. *Rakovník je městem hudebních tradic a je známý pořádáním festivalů (Heroldův Rakovník, Rakovník bratři Burianů).*
5. *Město žije divadlem a divadelními festivaly (Popelka, Wintrův Rakovník).*
6. *Rakovník je poměrně malé město, ale nabízí velké možnosti.*
7. *Rakovník se stále častěji stává cílem výletů pro rodiny s dětmi i pro seniory, je také výchozím místem pro vaše výpravy do okolí.*
8. *Centrum města i jeho okolí nabízí hojnost historických památek.*
9. *Rakovník je město sportu a aktivního odpočinku.*
10. *Rakovník vás zve na dovolenou plnou zážitků.*



Muzeum T. G. M. a Pražská brána



Sokolovna



Dům s pečovatelskou službou



Altán v Čermákových sadech



Nová výstavní síň Rabasovy galerie

Městské informační centrum Rakovník

Pozvali jsme vás do Rakovníka, který má, díky pověsti, ve svém znaku červeného raka. Poznali jste město, které se snaží své prostředí neustále zlepšovat, modernizovat a ke svým památkám se chová velmi ohleduplně.

Pozvali jsme vás i do okolí města, abyste poznali jeho památky, zajímavosti i přírodu, neboť díla, která vytvořila bez pomoci lidské ruky, patří k dílům nejdokonalejším.

Přejeme vám příjemný pobyt v našem městě i v jeho okolí. A když budete procházet naším krajem, pozorně poslouchejte a dívejte se, všude okolo k vám hovoří něco zajímavého.

A nezapomeňte: do Rakovníka se jezdí za pohodou a odpočinkem, tak si to tady pěkně užívejte.



Mnoho dalších ještě podrobnějších a dokonalejších informací vám poskytneme „rakovnické ičko“.

Na svých cestách a putování Rakovnickem se sem můžete kdykoliv obrátit se svými otázkami. Poradíme a poskytneme informace o všem, co vás bude zajímat. A pokud myslíte, že radu ani informaci nepotřebujete, tak se stave jenom tak. Třeba nám řeknete, jak se vám u nás líbilo.



Městské informační centrum Rakovník

Husovo náměstí 114, 269 01 Rakovník
Tel.: 313 512 270
e-mail: icentrum@knihovna-rakovnik.cz
www.knihovna-rakovnik.cz

Otevírací doba:

září – duben:	po – pá	9:00 – 17:30 hod
květen – srpen:	po – pá	9:00 – 17:30 hod
	so	9:00 – 12:00 hod

RAKOVNICKO



-  zámek
-  hrad
-  zřícenina
-  muzeum
-  přírodní rezervace
-  informační centrum

Garant vydání: Městská knihovna Rakovník
Text: Městská knihovna Rakovník
Foto: P. Nejman, Z. Pochman, J. Seibert, M. Zimmermann,
archiv Městské knihovny Rakovník
Výroba: Miroslav Horák – Region Design
Vydáno v roce 2007 v nákladu 3 000 ks.





MĚSTSKÉ INFORMAČNÍ CENTRUM RAKOVNÍK

Husovo nám. 114, 269 01 Rakovník

tel.: +420 313 512 270

e-mail: icentrum@knihovna-rakovnik.cz

www.knihovna-rakovnik.cz

