

# RAKOVNICKÁ MOZAIKA

The image shows a detailed mosaic of a coat of arms. The central shield is white with a red dragon rampant. The dragon has a blue tongue and eyes. The shield is set within a yellow and white border. Above the shield are two red-tiled towers with yellow walls. Below the shield are two yellow arches with blue-tiled interiors. The entire mosaic is set against a grey background.

Průvodce městem Rakovníkem a jeho okolím

Vysoká brána na snímku  
rakovnického fotografa  
Bohuslava Herolda mladšího  
z 30. let minulého století.

Otevírací doba:  
květen, červen, září: st, so, ne 9.00–12.30, 13.00–17.00 hodin  
červenec, srpen: út–ne 9.00–12.30, 13.00–17.00 hodin  
[www.muzeumtg.m.cz](http://www.muzeumtg.m.cz)



Gotická Vysoká brána v Rakovníku se tyčí až do nebes. Měří sice jenom šestačtyřicet metrů, ale protože stojí vysoko na svahu, vypadá mnohem vyšší. Jako by sahala až ke hvězdám. A když se podíváte zblízka, s překvapením zjistíte, že je to vlastně pravda, protože hroty na střeše brány končí dvěma pozlacenými hvězdami. Když Rakovničané bránu v šestnáctém století stavěli, chtěli jí mít dokonce ještě vyšší. Když se ale během stavby zřítla část lešení, považovali to za špatné znamení a raději ze své stavitelské ctižádosti ubrali. V Čechách najdete vyšší věže než je ta rakovnická, ale těžko budete hledat jinou, která vládne svému městu stejně majestátně jako Vysoká brána královskému Rakovníku.



Přijďte  
se o tom  
přesvědčit  
na vlastní oči



1

Rakovník je město na pomezí středních, západních a severozápadních Čech. O jeho pivu se už od renesance pění nadšené ódy a kousek Rakovníka v podobě místních obkladaček značky RAKO anebo výrobku s logem Procter & Gamble – Rakona máte pravděpodobně doma i vy.

Rakovník je průmyslovým, ale hlavně historickým městem, ve kterém se nenásilně mísí robustní gotika se svěží moderní architekturou prvních tří dekád dvacátého století a múzická umění se slavnými průmyslovými tradicemi. Přičemž hranice mezi průmyslem a uměním se v Rakovníku občas stírá, jak dokazují nádherné secesní keramické realizace rakovnické šamotky v pražských, vídeňských nebo budapeštských palácích.

V roce 1588 povýšil císař Rudolf II. Rakovník na město královské a z 16. století pocházejí i neznámější zdejší památky – gotický kostel svatého Bartoloměje a impozantní městské brány Vysoká a Pražská. Renesanci zastupuje především dům U Samsona a bizarní hřbitovní zvonice, kterou spisovatel Zikmund Winter vtipně popsal jako „něco mezi starobylym obširným českým holubníkem a čínskou pagodou,“ baroko se hlásí o slovo synagogou, pompézním mariánským sloupem a asketickým domem plaských cisterciáků čp. 1, ve kterém už od třicátých let minulého století sídlí městské muzeum. Do popředí se ale vehementně

dere i mládí, totiž rozsáhlý soubor staveb moderní architektury z prvních tří desetiletí 20. století v čele se sokolovnou z roku 1914 od architekta Otakara Novotného.

Hlavní rakovnické náměstí (Husovo) patří k největším v Čechách. Je dlouhé 390 metrů a široké padesát. Své velkolepé proporce získalo pravděpodobně v první polovině čtrnáctého století během zakládání nových sídel a změny plošného uspořádání těch stávajících v oblasti královského loveckého hvozdu v okolí hradu Křivoklátu. Stovky metrů dlouhé a desítky metrů široké návsí a náměstí nejsou na Rakovnicku žádnou zvláštností. Ty největší dosahují délky až šest set metrů.

V Rakovníku se narodilo, žilo, působilo nebo odtud po předcích pocházelo mnoho výjimečných osobností, například historik a spisovatel Zikmund Winter, herec Zdeněk Štěpánek, průmyslníci František Otta a Emil Sommerschuh, fenomenální operní pěvci bratři Buriánové, violista Českého kvarteta a znamenitý houslař Jiří Herold, rytec poštovních známek a bankovek Bohumil Heinz, nositel Nobelovy ceny Max Perutz, světoznámý spisovatel Leo Perutz, první česká filmová herečka Berta Reimannová nebo malíř Václav Rabas, jehož jméno nese zdejší galerie. V nenápadném domě ve Vladislavově ulici přišel v roce 1907 na svět nejslavnější český boxer, „blondatá mlátička“ Franta Nekolný.



4



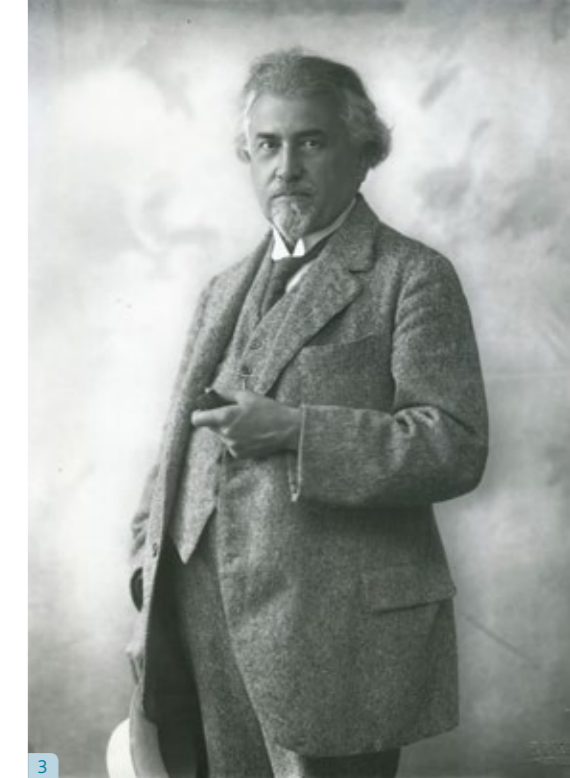
6



5



2



3



7



8

- 1 Kostel sv. Bartoloměje a Mariánský sloup
- 2 Náměstí (konec 19. století)
- 3 Violista a houslař Jiří Herold
- 4 Boxer Franta Nekolný
- 5 Modernistická sokolovna (kol. r. 1930)
- 6 Renesanční hřbitovní zvonice (kol. r. 1920)
- 7 Zvonice u kostela sv. Bartoloměje
- 8 Pražská brána, farní dům a Mayerova vila (30. léta minulého století)

# Jak raci dali název městu Rakovníku

V osamělém mlýně na potoce plném raků žila ovdovělá mlynářka s hejnem věčně hladových dětí. Remeslo se mlynářce nedařilo a rodina živořila. Když do kraje přišel hladomor, bylo ve zehátralém mlýně ještě hůř. Děti od rána do večera plakaly a škemraly o kousek čehokoliv k jídlu, jenže mlynářka jim neměla co dát. V největším zoufalství se rozhodla, že svým dětem i sobě ukrátká trápení a všechny otráví. V potoce nachytala raky, uvařila je a předložila rodině k večeři. Tenkrát se ještě mělo za to, že raci jsou jedovatí a jediné malé sousto račího masa způsobí člověku smrt. Když se děti najedly, snědla mlynářka poslední zbývající kousek a uložila se vedle svých dětí ke spánku. Všichni usnuli. Ale smrt si pro ně nepřišla. Ráno mlynářku probudilo veselé štěbetání. Děti byly živé a jedno přes druhé se dožadovaly dalších vařených raků. Tak mlynářka poznala, že raci nejsou jedovatí, ale právě naopak. Zázračná událost ve mlýně se rychle rozkřikla a k račímu potoku začali přicházet další hladoví lidé a stavět si tu svá obydlí. Z osamělého mlýna se brzy stala osada a na památku vařených raků, kteří celý kraj zachránili před smrtí hladem, dostala název Rakovník.

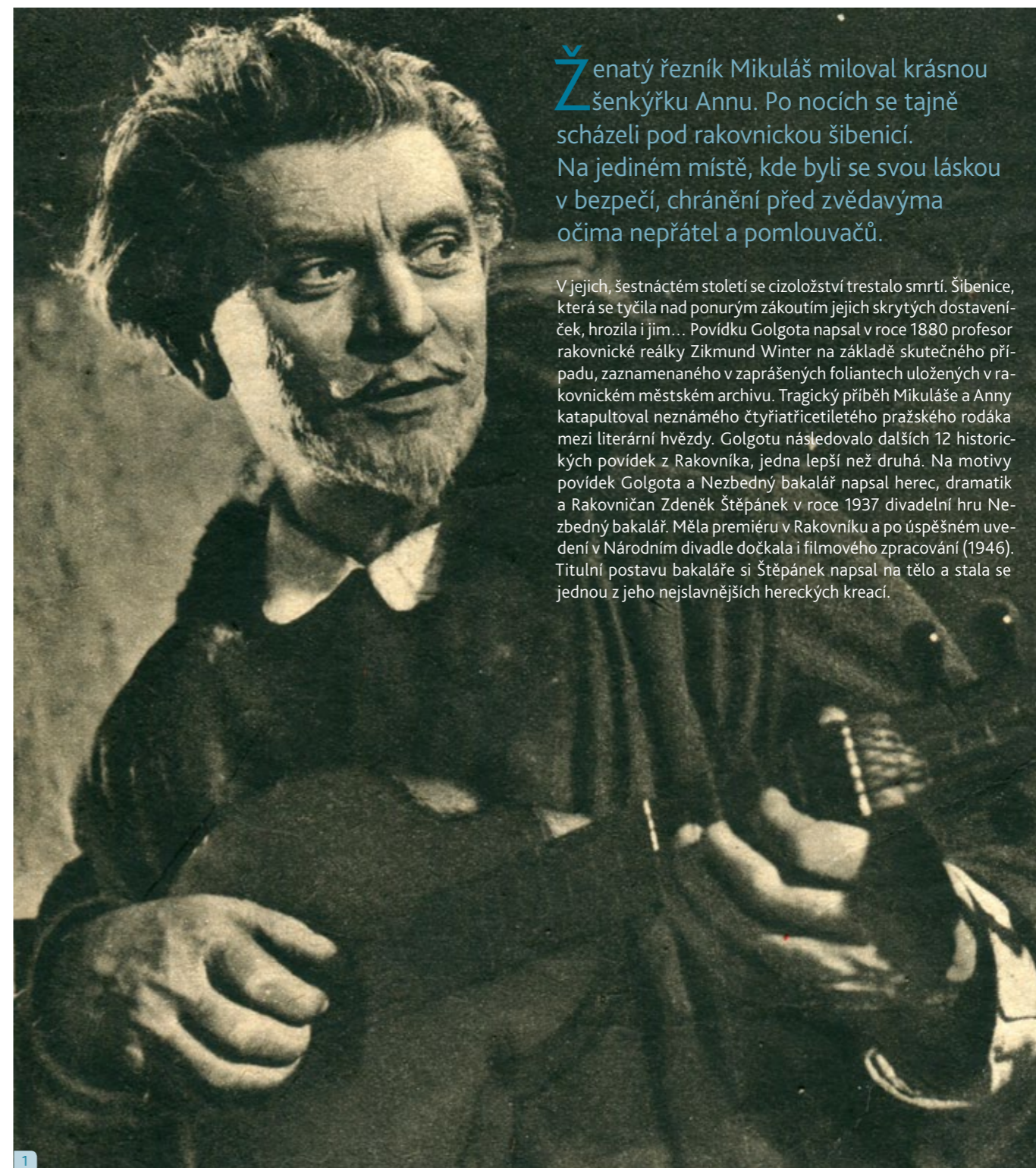


Navštivte expozici pověstí Rakovníka v roubence Lechnýřovně. Najdete ji v ulici V Hradbách vedle gymnázia a má otevřeno od pondělí do neděle od 10 do 12 hodin a od 13 do sedmnácti hodin.



Městský znak, jemuž vévodí právě červený rak, sahající klepety po zlaté koruně nad svou hlavou, obdržel Rakovník v roce 1482 od krále Vladislava II. Nejstarší vyobrazení znaku v městské architektuře se nachází nad portálem kostela svatého Bartoloměje. Na krásné kamenické práci z roku 1504 střeží znak dva rytíři v plné zbroji. Na znaku ještě schází královská koruna, symbol královských měst. Tím se Rakovník stal až o osm desetiletí později, v roce 1588.

Podle jiné pověsti založila Rakovník bájná kněžna Libuše s pomocí posvátné rosníčky. Při hloubení základů prvního domu objevila v zemi velkého raka. Podle něj dala novému městu jméno. Kresba žáků ZUŠ Rakovník z nástěnného komiksu o rakovníckých pověstech v Diepoltově ulici.



Ženatý řezník Mikuláš miloval krásnou šenkýřku Annu. Po nocích se tajně scházeli pod rakovníckou šibenicí. Na jediném místě, kde byli se svou láskou v bezpečí, chráněni před zvědavými očima nepřátel a pomlouvačů.

V jejich, šestnáctém století se cizoložství trestalo smrtí. Šibenice, která se tyčila nad ponurým zákoutím jejich skrytých dostaveníček, hrozila i jim... Povídku Golgota napsal v roce 1880 profesor rakovnícké realky Zikmund Winter na základě skutečného případu, zaznamenaného v zaprášených foliantech uložených v rakovníckém městském archivu. Tragický příběh Mikuláše a Anny katapultoval neznámého čtyřiatřicetiletého pražského rodáka mezi literární hvězdy. Golgotu následovalo dalších 12 historických povídek z Rakovníka, jedna lepší než druhá. Na motivy povídek Golgota a Nezbedný bakalář napsal herec, dramatik a Rakovníčan Zdeněk Štěpánek v roce 1937 divadelní hru Nezbedný bakalář. Měla premiéru v Rakovníku a po úspěšném uvedení v Národním divadle dočkala i filmového zpracování (1946). Titulní postavu bakaláře si Štěpánek napsal na tělo a stala se jednou z jeho nejslavnějších hereckých kreací.



- 1 Zdeněk Štěpánek ve filmu Nezbedný bakalář (1946)
- 2 V roce 1926 natáčel Štěpánek v Rakovníku svůj první velký film, životopis J. K. Tyla. Točilo se především v okolí Vysoké brány
- 3 Zikmund Winter (1846–1912) patří k předním osobnostem české historiografie a historické beletrie. Napsal tisíce stran pojednání o životě českých měst v 16. a 17. století, je autorem desítek historických povídek a románu Mistr Kampanus





1

Ani ikonická funkcionalistická budova Spolku výtvarných umělců Mánes v sousedství Šitkovské vodárenské věže v Praze, ani nepřehlédnutelná majáková a vodárenská věž kbelského letiště, jejíž silueta je součástí znaku městské části Praha 19, a dokonce ani skvostný Štencův dům, který stojí kousek od Staroměstského náměstí. První stavbou architekta Otakara Novotného (1880–1959), která se honosí titulem národní kulturní památka, se v roce 2017 stala rakovnická sokolovna, modernistická budova z roku 1914 s fasádou z bílých neomítaných cihel, která této novodobé dominantě města přinesla přezdívku „Bílý dům“.



2



7



8



9

Cesta k „Bílému domu“ ovšem nebyla vůbec jednoduchá. Rakovničtí sokolové totiž zpočátku měli v úmyslu postavit si kopii novorenesanční sokolovny ve východočeské Poličce. Mladého dvaatřicetiletého architekta Novotného přizvali ke spolupráci teprve na naléhání místního kroužku intelektuálů, kteří stavbu sokolovny pokládali za jedinečnou příležitost, jak konečně zatnout típec jednotvárné „kasárenské“ architektury veřejných budov, která ovládala rakovnické stavitelství po celé 19. století. Novotného nedoporučovali náhodou. Respektovaný pražský architekt už se totiž v Rakovniku představil o několik let dří-

ve povedenou zahradní vilou, kterou navrhl pro svého spolužáka z Umělecko-průmyslové školy a profesora kreslení na místní reálce Františka Lexu.

Triumfální přijetí nové sokolovny otevřelo cestu do Rakovníka i dalším vynikajícím architektům, zejména Jaroslavu Rösslerovi, Bohumilu Hübschmann a hlavně F. A. Libroví. Jeho rozsáhlou rakovnickou tvorbu reprezentuje především budova obchodní školy v Pražské ulici (1924–1930), budova Spořitelny rakovnické na Husově náměstí (dnes KB; 1933–34) a ur- nový háj s památníkem bratří Burianů (1932).

- 1 Sokolovna
- 2 Hala sokolovny
- 3 Průčelí sokolovny
- 4 Čaj s T. G. Masarykem na letním cvičišti sokolovny při prezidentově návštěvě Rakovníka v roce 1926
- 5 Rakovničtí sokolové v ruských krojích při akademii v roce 1929
- 6 Jandačův sál ve 30. letech minulého století
- 7 Diepoltova vila
- 8 Lexova vila
- 9 Vila Na Spravedlnosti



6



5



3



4

Maminka Burianová chtěla mít ze svého syna Karla ctihodného a zámožného právníka...



...A zdálo se, že Karel mamince její přání splní. Díky vrozené ctižádosti a skvělé paměti studoval s obdivuhodnou lehkostí. Po maturitě na pražském akademickém gymnáziu se zapsal na práva. A dál exceloval. Jenže po druhém semestru s právy seknul. Podlehl své touze po zpěvu a divadle. Odešel z domova a zařekl se, že se nevrátí, dokud nebude slavný. Netrvalo to dlouho. Karel Burian debutoval v roce 1891 a už o deset let později už patřil mezi nejzářivější operní hlasy světa. Největší úspěchy sklízel v Německu, triumfoval ale i v Londýně, New Yorku nebo Paříži, která ho korunovala Králem pěvců. Hruď měl posetou umělecký-

mi rády a před jménem tři tituly komorního pěvce. „Já dokážu jen něco, on všechno,“ prohlásil o něm jeho kolega z Metropolitní opery, slavný italský tenor Enrico Caruso.

Karel Burian se narodil v roce 1870 v Rousínově u Rakovníka, dětství prožil v Rakovníku. Za svůj první americký honorář si v roce 1907 koupil velký statek v blízkých Senomatech, kde také v roce 1924 zemřel. Burianův mladší bratr, rakovnický rodák Emil Burian (1876–1926), to dotáhl na operního pěvce evropského formátu a stal se zakladatelem slavné umělecké dynastie Burianů (syn E. F. Burian,



vnuk Jan Burian, pravnuček Jiří Burian). Ostatky bratrů Burianů jsou od roku 1932 uloženy v urnovém háji v Rakovníku, v monumentálním památníku od architekta F. A. Libry. Čelo památníku zdobí poprsí obou bratrů od sochaře Františka Zusky.

Ve svých devíti letech Karel Burian zpíval s profesorem rakovnické realky Zikmundem Wintrem v rakovnickém kostele lidovou vánoční píseň o Ježíškově narození. Bylo to Burianovo první známé veřejné pěvecké vystoupení. S Wintrem se později znovu sešel na pražském Akademickém gymnáziu. Burian tam studoval a Winter učil. Právě na Wintrovu radu se rozhodl zanechat právnických studií a věnovat se zpěvu.



- 1 Karel (vlevo) a Emil Burianové při společné dovolené v jižních Čechách v roce 1912.
- 2 Pamětní deska Emila Buriana na jeho rodném domě ve Vysoké ulici.
- 3 Památník bratřích Burianů v urnovém háji v roce 1932.
- 4 Karel Burian jako Tristan (1901)

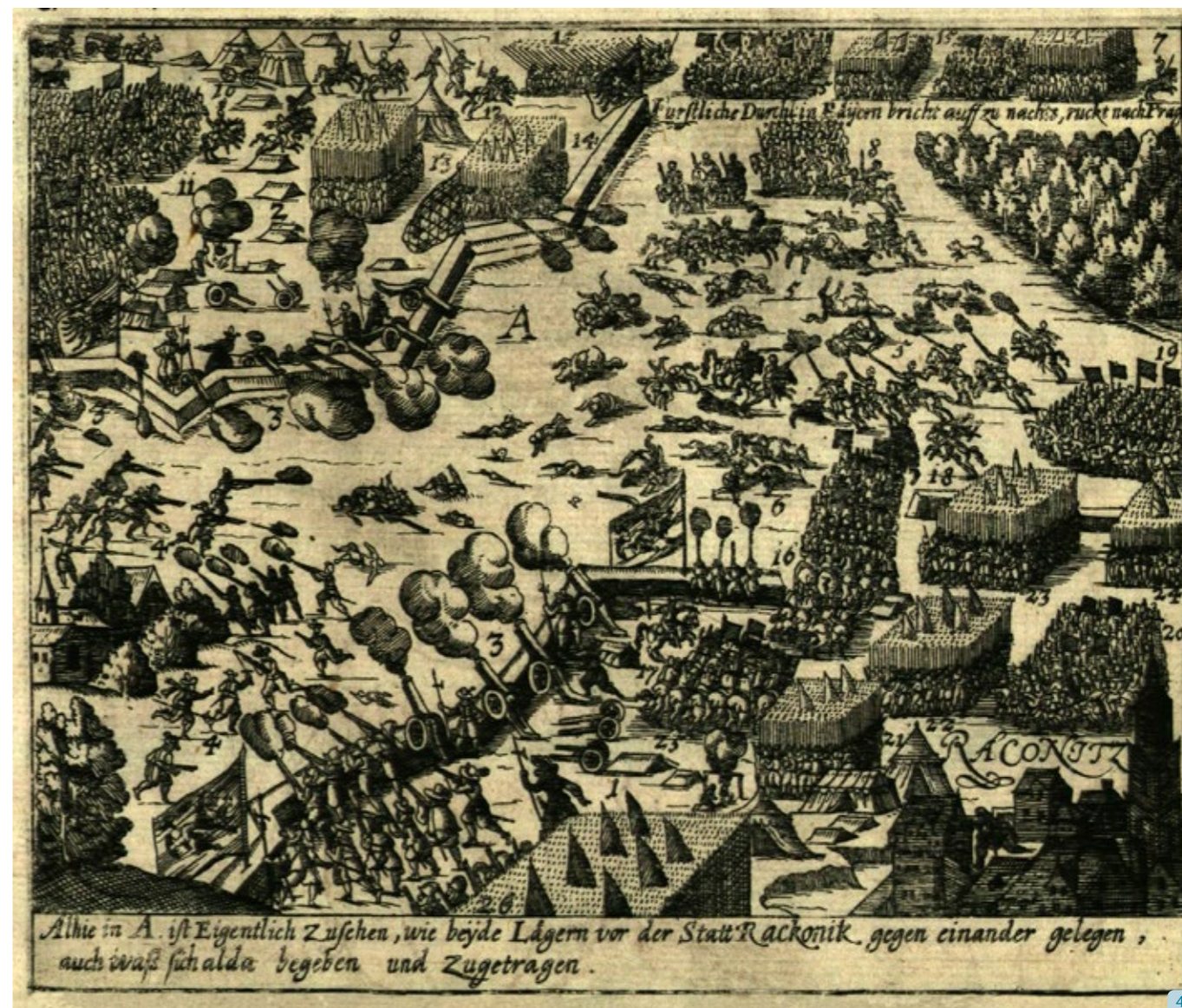
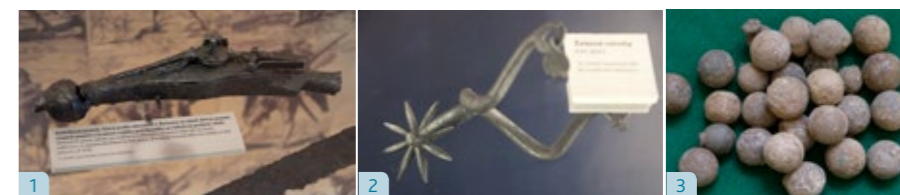
Stačilo takhle málo, aby se název města Rakovníka stal synonymem jednoho z nejtraumatičtějších okamžiků českých dějin.



- 1–3 Nálezy z bojiště: torzo kolečkové pistole, ostruha, kule do mušket
- 4 Dobové vyobrazení bitvy

Rozprášení českého stavovského vojska spojenou císařskou a bavorskou armádou v listopadu roku 1620. Neslavné bitvě totiž o několik dnů dříve předcházela střet obou armád u Rakovníka. Třicetitisícová stavovská armáda a padesátitisícová císařská a bavorská armáda se na svazích za městem bezvýsledně a vesměs z uctivé vzdálenosti poštuchovaly deset dnů. Ani jedna z válčících stran se ovšem nerozhoupala k otevřenému výpadu a proto 6. listopadu jedna po druhé zvedly kotvy a vydaly se na pochod k Praze. Rakovník si oddechl. A černý Petr tak nakonec zůstal Bílé hoře, kde osmého listopadu 1620 stavovští dostali od

císařských a bavorských ukrutný výprask. Autentické kule, které od 27. října do 6. listopadu 1620 létaly u Rakovníka mezi nepřátelskými tábory, si můžete prohlédnout v rakovnickém Muzeu T. G. M. Najdete ho v barokním paláci za kostelem sv. Bartoloměje. V multi-mediální expozici, věnované této neslavné historické události, uvidíte i podrobný trojrozměrný model bojiště a uslyšíte i úryvky z korespondence krále Bedřicha Falckého, který se osobně přijel do Rakovníka podívat, jak si jeho stavovská armáda, poslepaná z žoldáků z poloviny Evropy, vede.



**N**a pašijových obrazech pro křížovou cestu na moravském Svatém Hostýně pracovali malíř Jano Köhler a rakovnická šamotka přes dvacet let. Od roku 1912 do roku 1934.

Hostýnské kapličky křížové cesty od architekta Dušana Jurkoviče z roku 1904 původně zdobily obrazy malované na skle od Joži Úprky. Špatně ale snášely tamní drsné klima a tak po několika letech bylo rozhodnuto nahradit je za trvanlivější alternativu. Volba padla na keramickou řezanou mozaiku z Rakovníka. Řezanou mozaiku vynalezl brzy po roce 1900 tehdejší spoluzemělitel a ředitel rakovnické keramické továrny (šamotky) Emil Sommerschuh. Dědic slavné pražské keramické dílny společně se svým švagrem koupil rakovnickou šamotku v roce 1898 a ve funkci ředitele ji vedl až do své smrti v roce 1920. Za jeho éry šamotka intenzivně spolupracovala s elitními architekty, sochaři a malíři a společně vytvářeli unikátní umělecko-řemeslná díla, která dodnes berou dech – opulentní keramické interiéry Obecního domu a kavárny Imperiál v Praze, monumentální sochy v průčelí Vy-

chodočeského muzea v Hradci Králové nebo interiéru vídeňských lázní Amalienbad. Z touhy po novém uměleckém uplatnění keramiky vznikla i řezaná mozaika. Tato unikátní technika, výtvarně a výrobně velice náročná, se používala k vytváření drobnějších i velkoplošných mozaikových obrazů, především s náboženskými motivy. Velké obrazy se skládaly až z několika set nepravidelných, barevných a glazovaných dílků.

Pro Svatý Hostýn vytvořil Jano Köhler celkem 13 pašijových výjevů, pouze dvanáct se však dostalo na místo určení, neboť v poslední chvíli bylo rozhodnuto o zachování jednoho z původních Úprkových obrazů na skle. Třináctý Köhlerův obraz proto zůstal v Rakovníku a od roku 1934 zdobí zadděný portál zbožné kaple Sedmibolestné Panny Marie na jižní vnější straně kostela svatého Bartoloměje.



Vedle unikátního Köhlerova obrazu najdete v Rakovníku i další pozoruhodné realizace rakovnické šamotky z prvních tří dekád 20. století, zejména keramickou fasádu domu Slavia a strohou, přesto působivou fasádu někdejší Okresní hospodářské záložny (dnes Okresní ředitelství Policie ČR) na Husově náměstí, zhotovenou v roce 1936 z obkladaček RAKODUR a ozdobenou alegorickými reliéfy rolnictví a spořivosti.

- 1 Obraz z rakovnické keramické mozaiky, zhotovený podle návrhu malíře Jano Koehlera
- 2 Expozice o historii šamotky v Muzeu T. G. M.
- 3 Emil Sommerschuh
- 4 Areál šamotky kolem roku 1910
- 5 Dům Slavia na Husově náměstí





Otevírací doba synagogy:  
Út – pá 10.00 – 18.00  
So – ne 10.00 – 16.00  
www.rabasgallery.cz

Otevírací doba židovského hřbitova:  
Mimo sobotu a židovské svátky po předchozí domluvě se správcem hřbitova, telefon 731 805 276

Jeden z největších vědců dvacátého století, laureát Nobelovy ceny za chemii Max Perutz (1914–2002) z Londýna a o generaci starší světoznámý spisovatel Leo Perutz (1882–1957) z Vídně neměli společné pouze příjmení. Spojovaly je i rodinné kořeny. A ty kořeny sahaly až do Rakovníka. Jejich prvním společným předkem byl totiž rakovnický Josef Perutz.

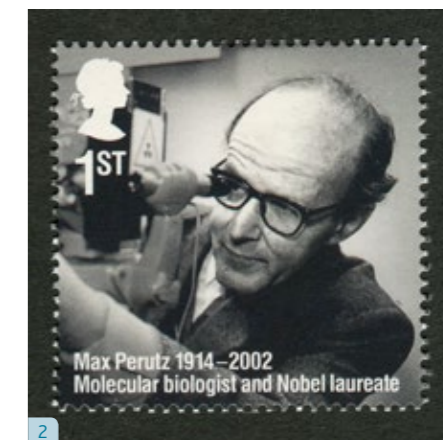
Leův dědeček a Maxův pradědeček žil v letech 1803 až 1875. Perutzové patřili od 18. století mezi přední židovské rodiny ve městě. Patriarcha rodu Enoch Perutz tu v šedesátých letech 18. století založil novou židovskou školu a synagogu. Další z Perutzů, podnikavý Michael, vybudoval v Rakovníku ve druhé polovině 19. století úspěšnou likérku, kterou později jeho synové rozšířili o octárnu, výrobu kompotů a ovocných šťáv.

Vedle Perutzů patřily k místní honoraci i rodiny Reiserů, Popperů, Reimannů nebo široce rozvětvená rodina Brocků. Z ní pocházel i dirigent Osvobozeného a později i Národního divadla Robert Brock nebo zakladatel svého času největšího pražského textilního obchodního domu Brok a zároveň zakladatel rakov-

nické keramické továrny KERAM Artur Brok. Tomu se v roce 1939 jako jednomu z nemnoha rakovnických Židů podařilo na poslední chvíli uniknout z Československa po jeho obsazení nacisty. S manželkou našli azyl v Kanadě.

Při hromadné deportaci v únoru 1942 odveleli nacisté z Rakovníka přes sto Židů. Třetí říši nepřežily čtyři pětiny z nich. Rakovnické oběti nacistického teroru připomíná pamětní deska v průčelí domu čp. 114 na Husově náměstí. Desku věnovala Rakovničanka Hanka Pressburg (1920–2011), která se jako jediná z rodiny z nacistických táborů smrti vrátila. Po válce emigrovala na Nový Zéland, kde pak dlouhá léta o holocaustu přednášela a společně se svým mužem Jiřím stála i u zrodu Novozélandského centra holocaustu.

Barokní synagoga ve Vysoké ulici si dodnes uchovala svou původní výzdobu včetně svatostánku (aron ha-kodeš). Jedenáct posvátných svítek tóry, původně uložených ve schránce svatostánku, se v současnosti nachází ve Spojených státech a v Anglii. Synagoga v současnosti slouží jako koncertní a výstavní Heroldova síň. V přilehlé budově bývalé židovské školy a rabinátu jsou pak umístěny výstavní síně Rabasovy galerie.



- 1 Synagoga, dnes koncertní Heroldova síň
- 2 Nositel Nobelovy ceny Max Perutz na britské poštovní známce
- 3 Dnes již neexistující dům zvaný Mikšovna s rovněž zánikou brankou do židovské čtvrti (snímek z přelomu 19. a 20. století)
- 4 Pamětní deska rakovnickým obětem holocaustu na budově Městského informačního centra
- 5 Židovský hřbitov na východním okraji města stále slouží k pohřbívání. Nejstarší náhrobek je z počátku 18. století, celkem se jich na hřbitově nachází bezmála pět set
- 6 Renesanční dům U Samsona (nároží Vysoké ulice a uličky V Brance) je nejvýznamnějším historickým domem nejen v bývalé židovské čtvrti, nýbrž v celém Rakovníku. Jeho fasádu zdobí sgrafita s vyobrazeními příhod biblického siláka Samsona. V současnosti se v domě nachází muzejní kavárna a galerie Samson-Cafe
- 7 Ozdobné křídlo svatě schránky v synagoze



1

**N**a nedělní bohoslužbu do zámecké kaple v Krušovicích nosila maminka malíře Václava Rabase klobouček se stuhami uvázanými pod bradou.

Františka Rabasová měla klobouček několik, jeden hezčí než druhý. Ale její syn je na mamince neviděl rád. Mnohem víc se mu líbila oblečená pěkně po venkovsku, s vlasy zahalenými šátkem a rameny schovanými pod hřejivým vlnákem. Právě v této podobě ji jeden z největších českých krajinářů zvěčnil na slavném obraze Vzpomínka na maminku. Na plátně z roku 1914 kráčí Rabasova maminka, tehdy už sedmdesátiletá, po pěšině ke Krušovicím. V pozadí se rýsuje Rabasovic mlýn. Rok před vznikem obrazu se Václav Rabas oženil. Opustil rodný dům a na opačné straně Krušovic postavil pro svou rodinu domek Nový svět. V září 1914 se manželům narodil syn. Tou pěšinou z obrazu chodívala Rabasova maminka na Nový svět potěšit se se svým vnoučkem. Do kostela ale už po té cestě ani po žádné jiné nechodila. Vystoupila z církve na protest proti kněžím, kteří zehnali první světové válce. Té válce, která jí málem vzala syna. O půl života přežila svého muže, Václavova tatínka, přežila svého nevlastního syna Františka, přežila i svou prvorozenou Mařenku. Ze všech

nejbližších jí na světě zůstal už jenom Václav. Sice se vrátil domů ze srbské fronty se zmrzačenou nohou, ale živý. Rabasova maminka se bála, že Václav nevolil dobře, když se dal na malování. „Nevím, chlapče, nevím,“ vrtěla starostlivě hlavou. Ale i když Václav Rabas svou maminku poslouchal na slovo, v tomto případě si nedal říct.

Zajděte se podívat na obraz Vzpomínka na maminku a další slavná Rabasova plátna do Rabasovy galerie ve Vysoké ulici. Tolik mistrovských obrazů krušovického malíře pohromadě neuvídíte nikde jinde.

Navštivte i další výstavní síň Rabasovy galerie – Novou výstavní síň pod Vysokou bránou (Vysoká ulice č. 226), která se zaměřuje na prezentaci současného umění, především středoevropských výtvarníků, a Výstavní síň na radnici (Husovo náměstí č. 27, vstup průcho-dem vpravo vedle radnice), zaměřenou na tvorbu regionálních amatérských výtvarníků a historicko-dokumentární výstavy.

Otevírací doba všech výstavních sání  
Rabasovy galerie:  
Út – pá 10.00 – 18.00 hodin  
So – ne 10.00 – 16.00 hodin  
www.rabasgallery.cz



3



4



5



6



7



2

- 1 Vzpomínka na maminku (1914)
- 2 Expozice Rabasových obrazů ve Vysoké ulici 232
- 3 Malíř se svým motocyklem
- 4 Moje děti (1926)
- 5 Doma v Krušovicích
- 6 Zrod obrazu
- 7 Krušovická kopanina (1948)

# Pojďte se projít Rakovníkem a poznejte jeho památky, osobnosti a zajímavosti

## Husovo náměstí

Vycházku začneme před výraznou budovou **radnice**, barokní stavbou, nápadnou svou zářivou barevností i vysokou hodinovou věží. Pamětní deska v průčelí radnice připomíná významného rakovnického rodáka, renesančního humanistu a kancléře Starého Města pražského **Sixta z Ottersdorfu** (asi 1500–1583). Známý je též jako kronikář stavovského povstání proti habsburskému králi Ferdinandovi I. v letech 1546–7. Průběh povstání z pohledu vzbouřenců vylíčil Sixt v knize známé jako *Historie oněch dvou nepokojných let*. V přízemí radnice se nachází **výstavní síň Rabasovy galerie Na Radnici**, zaměřená především na regionální amatérskou tvorbu a historicko-dokumentární výstavy. Od radnice se vydáme korzem ve středu náměstí ke kostelu sv. Bartoloměje. Po pravé straně se černá hladká kamenná fasáda jedné z nejvýznamnějších staveb moderní architektury ve městě. Budova někdejší **Spořitelny rakovnické** (dnes KB) byla postavena v letech 1933–4 podle projektu předního českého funkcionalistického architekta F. A. Libry (1891–1958). V historickém domě čp. 22, který stavbě spořitelny musely ustoupit, se narodil dirigent Osvobozeného a později i Národního divadla **Robert Brock** (1905–79). V protějším domě čp. 114 s průchodem do někdejší židovské čtvrti se nachází **Městské informační centrum**. V průčelí domu je umístěna **pamětní deska rakovnickým obětem holocaustu**. V nacistických táborech smrti zahynulo přibližně 90 židovských obyvatel Rakovníka. V sousedním domě čp. 124/I se v minulosti nacházel obchod s drogistickými výrobky věhlasné rakovnické rodinné firmy **OTTA**. Firmu založil František Otta (1848–1939). Rodák z Kostelce nad Labem si v roce 1875 pronajal v domě čp. 117/I v horní části náměstí zavedenou dílnu na výrobu mýdla, ze které postupem času vybudoval velký průmyslový podnik s několika desítkami zaměstnanců. Synové Františka Otty posléze dovedli rodinný podnik až na pozici druhé největší firmy ve svém oboru v meziválečném Československu. Ve třicátých letech zaměstnávala Ottova továrna už několik set lidí a vedle mýdla vyráběla například i kosmetiku nebo jedlé tuky. Čp. 124 je rovněž rodným domem vynikajícího rytce poštovních známek a bankovek **Bohumila Heinze** (1894–1940). Jeho mistrovské rytiny ozdobil



Krojované děvčátko v náručí prezidenta T. G. M. Rytinu ke slavné poštovní známce z roku 1938 vytvořil Rakovničan Bohumil Heinz

známky a bankovky mnoha zemí po celém světě, od Švédska až po Nový Zéland. Impozantní barokní **sloup se sousoším Panny Marie s Jezulátkem** a sochami čtyř zemských patronů – Prokopa (s čertem), Víta (s kohoutem), Václava (se štítem) a Vojtěcha (s knihou) věnovali v roce 1754 zbožní rakovnickí ctitelé Panny Marie. Latinský nápis na podstavci je prosbou Rakovničanů k Panně Marii o ochranu jejich města. Zvětšená písmena nápisů tvoří chronogramy, které pokudžde udávají letopočet postavení sloupu. Od Mariánského sloupu zamíříme ke kostelu. Po levé straně náměstí, v ose Nádražní ulice, si všimněte nenápadného domu čp. 166. V něm bydlel po příchodu do Rakovníka v roce 1874 **historik a spisovatel Zikmund Winter**. V Rakovníku působil deset let jako profesor dějepisu a zeměpisu, českého a německého jazyka na místní reálné škole, nyníšším Gymnázium Zikmunda Wintra. V Rakovníku napsal své první historické povídky, známé pod souhrnným názvem *Rakovnické obrázky*. Za svého pobytu v Rakovníku Winter vystřídal celkem pět bytů.



## Kostel svatého Bartoloměje

**Gotický kostel sv. Bartoloměje** vyrostl na místě vyhořelého románského kostela sv. Mikuláše. Nynější podoba kostela je výsledkem rozsáhlých stavebních úprav z konce 19. století, provedených podle návrhu architekta **Josefa Mockera** (1835–1899), známého zejména svou účastí na dostavbě pražské svatovítské katedrály. Interiér kostela je volně přístupný po zamřížované zádveři. Z výzdoby kostela zaujme především skvostná **gotická kazatelna** z roku 1503. Dílo neznámého mistra je vytvořeno z jednoho jediného kusu pískovce. Před hlavním vchodem do kostela se nachází pozoruhodná **alegorická mozaika obětavého Krista** (pelikán, krmící mláďata svou vlastní krví), zhotovená koncem 19. století v rakovnické keramické továrně, tzv. šamotce. Dílem šamotky je rovněž **pašijový mozaikový obraz** z roku 1934, umístěný na jižní vnější stěně kostela. **Dřevěná zvonice** vedle kostela byla postavena v roce 1495 pro největší rakovnický **zvon Žebrák**, proslavený svým výjimečným zvukem, který mu vynesl přezdívku „zvon záračný“. Zvon se nachází ve zvonici dosud. Nynější podobu daly zvonici úpravy na konci 19. století. Z té doby pocházejí i heraldické pásy nad jejími okny. Tvoří je zemský znak, městský znak a znaky deseti městských řemesel. Pásy byly inspirovány středověkou galerií pískovcových **desek se znaky rakovnických řemesel** z ochozu Vysoké brány. Originály desek jsou vystaveny v lapidáriu Muzea T. G. M.



Zvonice u kostela sv. Bartoloměje

## Od Muzea T. G. M. k sokolovně

Muzeum T. G. M. se nachází v **barokním domě** za kostelem sv. Bartoloměje. Dům postavili mniši cisterciáci z Plasů ve druhé polovině 18. století (viz osobní znak posledního plaského opata Celestina Wernera, umístěný v průčelí domu). Dům cisterciákům sloužil k přenocování při jejich častých cestách mezi Plasy a Prahou. Pro muzejní účely dům slouží od 30. let minulého století. V muzeu najdete mj. multimediální expozici o **bitvě u Rakovníka v roce 1620** nebo expozici o historii rakovnícké šamotky. Na nádvoří muzea stojí **pomník spisovatele Zikmunda Wintra** od sochaře Josefa Fojtíka z roku 1937 a busta malíře a grafika Vladimíra Komárka (2003) od rakovníckého rodáka, sochaře Miroslava Pangráce. V pokladně muzea vám na požádání otevřou sousední gotickou **Pražskou bránu**. Položením základního kamene Pražské brány v roce 1516 začalo budování kamenného městského opevnění. To tvořil přibližně 6 metrů vysoký a zhruba 3 kilometry dlouhý pás kamenné zdi, zesílené v nepravidelných rozestupech předsunutými baštami. Na čtyřech hlavních přístupových komunikacích do města vyrostly masivní brány. Dvě z nich – nejstarší Pražská a druhá nejstarší Vysoká brána – se dochovaly až do dnešních dnů. Stavba kamenného městského opevnění trvala dlouhá desetiletí, nikdy se jí však v plném rozsahu nepodařilo dokončit. Pod muzeem se rozprostírá park s **bystou skladatele Antonína Dvořáka** (2004) a **sochou prezidenta T. G. Masaryka** (1997), jehož kult je v Rakovníku velmi živý (Masarykova obchodní akademie, Masarykova nemocnice, nábřeží T. G. Masaryka atd.). Obě díla vytvořil rakovnícký rodák Miroslav Pangrác. Masarykova socha hledí na budovu **sokolovny** z let 1913–14 od architekta Otakara Novotného. Pro své architektonické kvality a také jako doklad vysoké úrovně českých venkovských měst na sklonku rakouského mocnářství a za první republiky byla sokolovna v roce 2017 prohlášena národní kulturní památkou.



Pražská brána a kostel sv. Bartoloměje

## Kolem gymnázia do roubenky Lechnýřovny

Od sokolovny se vrátíme k muzeu. Naproti muzeu stojí **nárožní vila čp. 188**, ve které vyrůstal výstřední spisovatel Jaroslav Maria (1870–1942). Jeho provokativní romány z prostředí justice, armády nebo aristokracie bývaly mezi světovými válkami pravidelně zdrojem skandálů a soudních žalob. Sousední **budovu Gymnázia Zikmunda Wintra** vystavěli Rakovníčané v první polovině 19. století pro první mimopražskou českou reálnou školu v Čechách. Byla otevřena v roce 1833. Na reálce vyučoval mj. historik a spisovatel Zikmund Winter, spisovatel Stanislav

Reiniš nebo geolog Jan Kušta. Na škole studovali např. operní pěvci Eugen Gura a Karel Burian, malíři Václav Rabas, Antonín Pelc nebo spisovatelka Vlasta Štáflová. V uličce V Hradbách mezi gymnáziem a Mayerovou vilou stojí zrekonstruovaná **roubená chalupa Lechnýřovna**, poslední roubené stavení v historické části Rakovníka. Název domu se vztahuje k jeho někdejšímu majiteli, klempíři Václavu Lechnýřovi. V domě najdete **expozici o rakovníckých pověstech a expozici loutek** rakovníckého loutkářského spolku Před branou. Ten působí ve městě už od konce čtyřicátých let minulého století. Jeho stálá scéna se nachází v sousedství Lechnýřovny. Program Loutkového divadélka Před Branou najdete na [www.loutkarirakovnik.cz](http://www.loutkarirakovnik.cz).

Roubenka Lechnýřovna



## Vysokou ulicí do Rabasovy galerie

Od Lechnýřovny se vydáme uličkou za gymnáziem a ulicí Martinovského k **Vysoké bráně**. Přes čtyřicet metrů vysoká věž vyrostla v nejvyšším bodě někdejšího městského opevnění (krátké úseky hrady se dochovaly po obou bocích věže) v letech 1518–1526. Z ochozu brány je působivý výhled na město a jeho okolí. Od Vysoké brány zamíříme dolů Vysokou ulicí k renesančnímu **domu U Samsona** s fasádou ozdobenou sgrafity. Jejich námětem jsou příhody biblického siláka Samsona. Dům získal svůj název po rodině Samsonů, která dům obývala v 16. a 17. století. Samsonové patřili k rakovnícké honoraci. V domě se nachází **muzejní a výstavní kavárna Galerie Samson-Café** s dětským koutkem. Průchod vedle domu U Samsona vede do **někdejší židovské čtvrti**. Vznikla v roce 1680 a tvořila ji necelá desítka domů. Zanikla v polovině 19. století v souvislosti s vydáním zákona o svobodném stěhování všech obyvatel rakouského císařství, tedy i Židů. Koncem 19. století tvořilo židovskou komunitu v Rakovníku už téměř čtyři sta osob. Před druhou světovou válkou žilo v Rakovníku přibližně 120 židovských obyvatel. Od domu U Samsona pokračujeme Vysokou ulicí k **Rabasově galerii** se stálou expozicí malířského díla mistra krajináře Václava Rabase. Expozice je umístěna v budově **bývalé židovské školy a rabinátu**. Východní část budovy tvoří **barokní synagoga** s původní výzdobou a svatostánkem (aron ha-kodeš). Nynější podobu získala synagoga po požáru ve 20. letech minulého století. V současnosti synagoga slouží jako koncertní, výstavní a přednášková Heroldova síň. **Nová výstavní síň Rabasovy galerie** o něco výše na protější straně ulice vznikla odvážnou úpravou rodného domu **operního pěvce Emila Buriana** (1876–1926), mladšího bratra světoznámého tenoristy Karla Buriana (1870–1924), rodáka z blízkého Rousínova. Emila Buriana připomíná v průčelí domu pamětní deska od Miroslava Pangráce. Ten se shodou okolností narodil v protější domě. Nová výstavní síň se zaměřuje na prezentaci současného umění, zejména středočeských autorů.



Ulička v Brance s domem U Samsona

## Zpět na Husovo náměstí

Svažující se Vysoká ulice vás dovede zpět na Husovo náměstí. V domě čp. 80 na nároží Vysoké ulice, Husova náměstí a Palackého ulice se narodil violista, člen slavného Českého kvarteta **Jiří Herold** (1875–1934). Byl i znamenitým houslařem a hvězdářem. Mezi domy na západní straně náměstí vyniká **dům „Slavia“** s průčelím obloženým červenými, zelenými a modrými dlaždicemi z rakovnícké šamotky. Působivá keramická fasáda pochází z desátých let minulého století. O dva domy

dál, v čísle popisném 51, žila v letech 1867–70 v rodině politika a rakovníckého notáře Aloise Pravoslava Trojana osiřelá **Zdeňka Havlíčková**, dcera Karla Havlíčka Borovského.

## Okolí historického centra

Další vycházkové cíle vně historického centra města: **budova Masarykovy obchodní akademie a Střední zemědělské školy** (funkcionalistická stavba F. A. Libry z let 1924–30, Pražská ulice 1222), **Lexova vila** (moderna od architekta Otakara Novotného z roku 1908, Štemberova ulice 581/II), židovský hřbitov (ulice Fr. Diepolta), **botanická zahrada SZeŠ** (u Rakovníckého potoka pod vlakovým nádražím, otevřeno od května do listopadu), **hřbitov** (Kokrdovská ulice) s goticko-renesančním kostelem Nejsvětější Trojice, renesanční zvonici a morovou kaplí sv. Rocha, **urnový háj** (Kokrdovská ulice) s památníkem bratří Burianů, **kostelík sv. Jiljí** (ulice Dukelských hrdinů, za Penny Marketem)



Historické domy na Husově náměstí

K vycházkám Rakovníkem využijte nabídku tematických průvodců Městského informačního centra. Vydat se s nimi můžete například za nejvýznamnějšími stavbami moderní architektury ve městě, po stopách Zikmunda Wintra anebo po stopách dalších Pražanů, kteří se zlatým písmem zapsali do dějin Rakovníka.

# Jak Otáček a Ráček objevovali rakovnické náměstí

Jednoho dne se Otáček a Ráček rozhodli, že si vezmou volno z práce a konečně poznají město, ve kterém přišli na svět. Tedy Rakovník. Otáček a Ráček byli totiž reklamní postavičky místní továrny pana Otty, která vyráběla mýdla na mytí rukou a mýdla na praní. S mýdlem pana Otty objeli Otáček a Ráček celý svět, zavítali do Ameriky, do Číny a dokonce i mezi africké divočky, zato z Rakovníka zatím viděli jen továrnu za městem, ve které pracovali, a nádraží, ze kterého odjížděli na služební cesty.

Bylo jim to líto, a proto se domluvili, že pro začátek prozkoumají rakovnické náměstí. Sotva na náměstí vešli, Ráček překvapeně vykřikl: „Jé, Otáčku, podívej se, to jsem já,“ a ukázal na městskou radnici, na které zářil znak města s červeným rakem. „A támhle jsem taky,“ rozběhl se celý okouzlený na druhou stranu náměstí k domu U Červeného raka.

„Nazdar, kluci, kam letíte?“ ozvalo se z vedlejšího domu.

Otáček a Ráček se tam podívali a radost jim naskočil na tvářích úsměv od ucha k uchu. Z okna svého bytu je pozoroval sám starý pan Otta. Bydlel v prvním patře a pod oknem bytu se přes celou šířku domu modrala velikánská písmena „FRANTIŠEK OTTA“. V přízemí domu totiž měl pan Otta prodejnu svých báječných mýdel.

„Jé, dobrý den, pane Otta,“ pozdravil Ráček a zamával panu Ottovi klepátkem.

„Dobrý den,“ přidal se Otáček.

Pan Otta pozdrav opětoval a pozval oba nerozlučné kamarády na dopolední svačinku. Otáček a Ráček poděkovali a Ráček pana Ottu poprosil, jestli by jim svačinku mohl schovat, protože teď na svačeni nemají kdy, jelikož mají v plánu prozkoumávat náměstí a vysvětlil panu Ottovi i proč.

Panu Ottovi čtverácky zablýsklo v očích a řekl, že hrdinové každé správné pohádky musí na cestě do neznáma podstoupit tři úkoly, a když ty tři úkoly splní, čeká je v cíli zasloužená odměna. „Rytíři Otáčku a odvážný Ráčku, chcete i vy projít hrdinskou zkouškou trpělivosti a důvtipu?“ pravil pan Otta vážným hlasem a Otáček s Ráčkem propukli v nadšený jásot. „Ano, chceme, ano, to se rozumí,“ volali o překot. „Budiž, odvážní

jinoši, dám vám tři úkoly. A až je splníte,“ mrknul pan Otta spiklenecky a vlídně se usmál, „přijďte na oběd, dneska bude řízek s kompotem, a po obědě koláč a kakao.“

„Mňam,“ oblíznul se Otáček a Ráček mlsně zavčakal klepátky.

Pan Otta se rozhlédl po náměstí a pravil: „Nuže, nejprve úkoly pro tebe, Ráčku. Všechny jsou hledací a všechny se týkají domů na náměstí. Zaprvé: Která ruka drží ozubené kolo? Zadruhé: Najdi dům, ve kterém se ukrývá král Aššurnasirpal. Král přebývá na ostrově v modrém moři. Ostrov má osm břehů a jeho název má hodně společného s tebou. Zatřetí mám pro tebe básničku: Letí včela přes náměstí do svého domečku, odkud a kam letí, to zjisti, holečku!

A teď úkoly pro tebe, Otáčku. Zaprvé: Kolik mých příjmení sestavíš, když z latinských nápisů na Mariánském sloupu vybereš všechna písmena O, T a A? Zadruhé: Rozhlédni se kolem a zjisti, kde se scházejí 19. března a 10. listopad. A zatřetí: Jak se jmenuje ten, který dobýval svět?“

„To jsou ale pořádně těžké úkoly,“ zamračil se Otáček.

„Nápověda by nebyla, pane Otta?“ přidal se Ráček.

Pan Otta se rozesmál. „Neměl bych, ale budiž, poradím vám. Jak už jsem řekl, všechny úkoly souvisejí s domy a stavbami na náměstí a jejich výzdobou. To, co hledáte, není nikde schované, ani v průjezdu, ani uvnitř domů, nýbrž vystavené pěkně na povrchu, každému na očích. Víc už vám ale neprozradím, to už by bylo opravdu moc lehké. A teď už upalujte.“

Ráček zamával panu Ottovi a rozběhl se po náměstí.

„A nesnězte nám všechny řízky!“ zahlaholil Otáček a pelášil za Ráčkem. Stihnou Otáček a Ráček najít správné odpovědi do oběda? Nepřijdou o řízek a kompot a odpolední kakao? Pomozte jim hledat, ať získají svou odměnu! Správné odpovědi si můžete zkontrolovat na poslední straně sešitu.



Otáček a Ráček, hrdinové reklamních komiksů firmy František Otta z třicátých let minulého století

## Odjééézd!

Ať se z Rakovníka vydáte kterýmkoliv směrem, hned za humny vás čeká spousta, kopec, co kopec, celá hora památek, přírodních krás a zajímavostí.



Tak honem, zvedáme kotvy a jede se na výlet!

„To jsem rád, to jsem rád, že jsem viděl Křivoklát,“ zarýmoval si v roce 1913 spisovatel Jaroslav Hašek

Směrem na Křivoklát  
(Křivoklát, Zbečno, Jinčov, Velká Buková)

Národní kulturní památka hrad Křivoklát si vás podmaní svou velkolepou gotickou architekturou (mj. druhý největší gotický sál v Čechách, skvostná hradní kaple) i svými historickými příběhy. Majestátní hrad v hloubi křivoklátských lesů byl oblíbeným útočištěm krále Václava IV., vězením

anglického dobrodruha a alchymisty Edwarda Kelleyho i romantickou skrytší tajné lásky arcivévody Ferdinanda a spanilé Filipíny Welserové. Křivoklát účinkoval v mnoha filmech, především pohádkách (mj. Jak se budí princezny, Tři veteráni, Slasti otce vlasti, ale i v hollywoodských velkofilmech Wanted nebo Bratři Grimmové). Nejhezčí pohled na hrad Křivoklát je od monumentálního pomníku knížete Karla Egona Fürstenberga z roku 1860, který se nachází na tzv. Nových cestách ve stráni naproti hradu. Nové cesty vás od pomníku dovedou až k Paraplíčku s krásnou vyhlídkou na obec Roztoky a do údolí řeky Berounky. V horní části Křivoklátu, tzv. Amalině, se nachází Informační a vzdělávací centrum Lesů ČR (Hradní ulice 3) s expozicí Les kolem nás a lesním Rekrečně-naučným areálem pro děti, tematicky zaměřeným na přírodu Křivoklátska. Přístup k areálu je od budovy IVS LČR nebo z parkoviště za Křivoklátem při silnici do Lán. V dolní části Křivoklátu, tzv. Budech, najdete muzeum motocyklů (Dr. Miroslava Tyrše 117), specializované na motocykly a automobily značek JAWA a ČZ. Památka lidové architektury Hamousův statek ve Zbečně přibližuje, jak se v minulých stáletích žilo a stavělo na křivoklátském venkově. Hrádek Jinčov, jehož trosky se nacházejí nedaleko Sýkořice v Národní přírodní rezervaci Vůznice, byl pravděpodobně nejmenším královským hrádkem v Čechách. Dochované přízemí zděné obytné budovy tvoří pouze dvě místnosti. Zřícenina je volně přístupná. U Velké Bukové stojí moderní rozhledna s výhledem na křivoklátské kopce a lesy.

Hrad Křivoklát



## A tomuhle budeme říkat Chlupáček! Trilobiti pana Barranda proslavili Skryje nad Berouňkou po celém světě

Směrem na Skryje (Slabce, Kostelík, Šlovice, Skryje)

Slabce jsou rodištěm Barbory Nerudové, matky Jana Nerudy a dlouholeté hospodyně francouzského paleontologa Joachima Barranda, objevitele světoznámých nalezišť zkamenělin trilobitů u nedalekých Týřovic a Skryjí (viz informační panel u slabeckého kostela). Ve vsi se nachází empírový zámek s krajinářským zámeckým parkem o rozloze 11 hektarů. Zámek není přístupný, park se staletými stromy a barokní sala terrenou ano. Z vyhlídky Na Plazích u Kostelíka obsáhnete jedním pohledem údolí řeky Berouňky od zvikoveckého mostu až ke Skryjím. Vyhlídka se nachází cca 1 km jižně od Kostelíka (přístup po směrovkách) a je volně přístupná. Hlavní atrakcí elektroskanzenu Čechův mlýn u řeky Berouňky pod Šlovicemi je unikátně dochované strojní zařízení jedné z prvních malých vodních elektráren v Čechách, uvedené do provozu v desátých letech minulého století. Okolí Týřovic a Skryjí proslulo bohatými nalezišti kambrických zkamenělin, především trilobitů. Z nálezů v lokalitě Pod Hruškou (při silnici z Týřovic do Skryjí, neoznačeno) sestavil v 19. století francouzský vědec Joachim Barrande jako první v historii kompletní vývojovou řadu jednoho druhu trilobita, konkrétně druhu *Sao hirsuta*, zvaného chlupáček skryjský. Krásné exempláře zkamenělin trilobitů jsou k vidění v expozici muzea ve Skryjích – Památníku Joachima Barranda. Svě štěstí při hledání zkamenělin si můžete vyzkoušet na suťovišti nad skryjským mostem, kam vás od muzea dovede trasa naučné stezky Po stopách trilobita. Zhruba dva kilometry dlouhá okružní stezka je pojatá jako zážitková a je určena především dětem. Skryje jsou nejlepším výchozím místem k návštěvě populárních Skryjských jezírek (skalní soutěska s kaskádou na potoce Slapnici) a zříceniny královského hradu Týřova, postaveného ve 13. století podle vzoru francouzských kastelů, jejichž charakteristickým rysem byla hojnost válcových obranných věží a věžiček, rozmístěných po obvodu hradeb. Hrad s krásnou vyhlídkou do údolí řeky Berouňky je známý i díky pověsti o dvanácti zakletých pannách, které strážejí poklad ukrytý v podzemí Týřova. U Šlovic a Skryjí začíná úsek řeky Berouňky, který ve svých povídkách a dopisech vylíčil spisovatel Ota Pavel. Ne-



Pamětní deska Oty Pavla v Branově

1930 1973  
TENTO KRAJ MILOVAL  
V NĚM POBYVAL  
A O NĚM PSAL  
**OTA PAVEL**  
SPORTOVNÍ NOVINÁŘ  
A SPISOVATEL

daleko od sebe tu najdete Matouškov (chatová osada pod Týřovem na místě obydlí Fialového poustevníka Václava Matouška), Čertovu skálu, Kouřimeckou rybárnu, výletní hostinec Rozvědčik, Nezabudice s pamětní síní legionáře a zakladatele hostince Rozvědčik Jaroslava Fraňka, a především Branovský luh s chalupou převozníka Proška, ve které je umístěna Pamětní síň Oty Pavla. K Proškově chalupě se můžete svést z levého (nezabudického) břehu řeky v převoznické pramici. Přívoz je v provozu od dubna do října.

Údolí řeky Berouňky pod Skryjemi a Týřovem



Galerie Anderle v Pavlíkově

## Nemá to cenu, je pancéřovanej. Pohádkový muzikál Ať žijí duchové! se točil na hradě Krakovci

Směrem na Krakovec (Pavlíkov, Rousínov, Krakovec)

Pavlíkov je rodištěm malíře Jiřího Anderleho, známého též svým vzpomínkovým rozhlasovým pořadem Lásky za lásku. Reprezentativní průřez jeho tvorbou vystavuje pavlíkovská Galerie Anderle. Součástí expozice je i výběr předmětů z Anderlovy sbírky domorodého afrického umění. V Pavlíkově najdete i muzeum motocyklů Splněný sen s řadou motocyklových kuriozit a unikátů, a volně přístupnou rozhlednu na Senecké hoře (1 km západně od Pavlíkova), ze které dohlédnete až k šumavským hřebenům. V Rousínově se narodil světoznámý operní pěvec Karel Burian (1870–1924). Jeho rodný dům s pamětní deskou stojí v ulici směrem ke Svinařovu. Hrad Krakovec vystavěl koncem 15. století oblíbenec krále Václava IV. Jíra z Roztok jako luxusní architektonickou směsicí doznívající éry nedobytných hradů a nastupující epochy pohodlných zámků. Na jižním svahu pod hradem je umístěna nekonvenčně pojatá socha sedícího mistra Jana Husa od sochaře Milana Váchy z roku 2011. Husova socha připomíná údajný pobyt tohoto významného církevního reformátora na Krakovci v roce 1414. Na hradě se natáčela populární komedie Ať žijí duchové! a pohádka Princ a Večernice. V posledních dvou dekadách proslul Krakovec unikátními stavitelskými projekty – experimentálním zastřešením a přístupovým mostem, zhotoveným důsledně podle středověkých postupů a výhradně tehdejšími nástroji.

## „Hlas zvonů táhne nad závějí.“ Slavnou báseň Vánoce napsal Vrchlický v Čisté u Rakovníka

Na Čistecko

V sedmdesátých letech 19. století navštěvoval Čistou básník Jaroslav Vrchlický a napsal tam celou řadu svých veršů včetně slavných Vánoc (1873). Vztahu velkého básníka k Čisté je věnováno jedno ze zastavení krátké naučné stezky O historii obce Čistá (začátek u radnice, délka cca 1 km), další informace se pak dozvíte v místním Muzeu Čistecka, které

přibližuje i další významné kapitoly z místních dějin, mj. výrobu hoblíků nebo šlechtění nových druhů ovoce místním rodákem Františkem Herlesem. Jeho Čistecké lahůdkové jablko se stalo jednou z vůbec nejoblíbenějších tuzemských jablečných odrůd. V sousedních Břežanech pak můžete navštívit obecní muzeum, které se nachází v pozoruhodné budově někdejší kontribuční sýpky z 19. století. Expozice přibližuje mimo jiné mýtus o založení Břežan (a dalších okolních obcí) polskými Hedčany ve 12. století nebo zaniklé dobývání železné rudy ze zdejších ložisek. Na expozici navazuje krátká naučná stezka s mnoha dalšími zajímavostmi o Břežanech.

Smírcí kříže v Čisté



## Tiše, ať nevyplašíte skřítky. Pohádková krajina v okolí Jesenice je plná tajemství a přírodních divů

Do Jesenice a okolí  
(Jesenice, Petrohrad, Soseň, Žihle ad.)

Město Jesenice leží v krajině Přírodního parku Jesenicko se spoustou zajímavých památek i krajinářských klenotů v podobě rybníků, skal, malebných lesních zákoutí i nádherných dalekých výhledů. Přímě v Jesenici můžete navštívit dvě muzea (vlastivědné s expozicí o historii a přírodě Jesenicka, a muzeum Jesenická továrna, věnované zajímavé průmyslové epizodě v dějinách města, a sice výrobě obuvnických podkůvek), na náměstí začínají dvě okružní naučné stezky (tříkilometrová Ve stopách žuly, věnovaná charakteristické regionální hornině a jejímu využití, a 25 kilometrů dlouhá NS Jesenicko s výkladem o lokálních pamětihodnostech, významných přírodních lokalitách a zlomových historických událostech). V blízkosti města (4 km severovýchodním směrem) můžete vyšplhat i na rozhlednu Tobiášův vrch s výhledem na panorama severozápadních Čech s Doupovskými vrchy a Krušnohořím. Nedaleko Jesenice najdete i zatopený lom Bedlno, známý z několika filmových pohádek a z filmové verze opery Rusalka, pohyblivý kámen Viklan, opuštěné a vesměs zatopené žulové lomy v Krtských skalách u Krt (oblastí vede okružní naučná stezka, která začíná na návsi v Krttech; jejím ústředním tématem jsou pověsti o trpaslících), Boží kámen u Sosně, kámen sv. Huberta poblíž loveckého zámku Svatý Hubert, obří kameny u Žihle či Petrohradu s rozsáhlým zámek (nepřístupný), troskami hradu na vrchu Všech svatých (volně přístupné), torzem krajinářského zámekového parku a téměř tisíciletým Petrohradským dubem.



Eustachovy skály u Petrohradu

## Když na chmel, tak do Kněževsi. A když do Kněževsi, tak chmelařským parním vlakem. Nastupovat!

Na chmelařské Kněževesko

Kněževes je už od dob rakouské monarchie největší chmelařskou obcí v Čechách. Vypravit se sem můžete stylově parním vlakem po muzejní

železnici Kolečovce, která je v provozu o letních prázdninách. Vlak jezdí na trase Lužná u Rakovníka – Kněževes – Kolečovice a zpět. Kněževes vás ohromí svým obrovským náměstím, které je hned po pražském Karlově náměstí největší v Čechách. V sousedních Kolečovicích pak máte jedinečnou příležitost prohlédnout si v doprovodu zkušeného průvodce historickou Sušárnu chmele a dozvědět se, jak to v takové sušárně chodilo a proč se vlastně chmel suší. Součástí zpáteční jízdy vlaku je hodinová zastávka v Kněževsi určená k prohlídce expozice historických kolejových vozidel spolku KHKD.

Muzejní železnice Kolečovka



Kounovské kamenné řady

## Pravěký chrám, hranice políček, přistávací dráha létajících talířů? Záhada kounovských řad trvá

Směrem na Kounov (Lišany, Mutějovice, Kounov)

V Lišanech se narodil malíř, karikaturista a ilustrátor Antonín Pelc. Proslavily ho především protiválečné karikatury, které vytvořil za druhé světové války ve svém americkém exilu, a ilustrace k Poláčkovým Mužům v ofsajdu. Pelcův rodný dům stojí u návěsího rybníka pod kostelem a poznáte ho snadno podle pamětní desky. Mutějovice jsou východním místem vlastivědné naučné stezky k troskám hradu Džbánů. Ty se nacházejí cca 2 kilometry za vsí. Trasa stezky vás zavede i k pověstmi

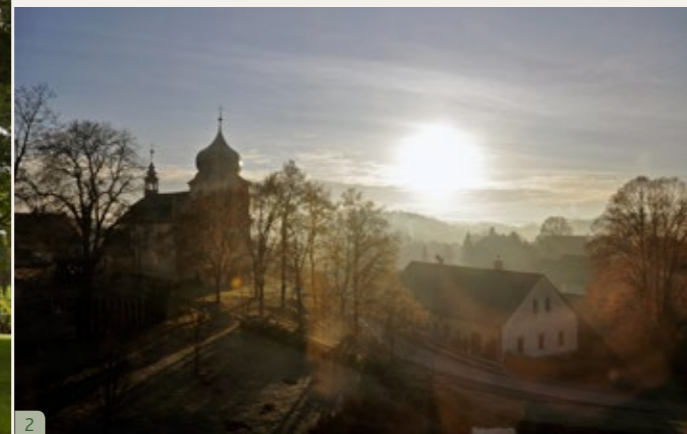
obestřenému Čertovu kameni nebo k zaniklým uhelným dolům, které nechvalně prosluly jednou z největších politických korupčních afér první republiky, známou jako „Mutějovické uhlí“ (více se dozvíte na informačním panelu pod hradem Džbánem). Vycházku na Džbán si můžete prodloužit přes Lhotu pod Džbánem a Domoušice až k troskám hradu Pravda, o nichž koluje celá řada pověstí o pokladech a strašidlech. Kounov přitahuje především milovníky záhad, a to svými záhadnými kamennými řadami, které se nacházejí na vrchu Rovina, vzdáleném asi 3 kilometry od Kounova. Řady byly poprvé popsány v roce 1934, jejich stáří a účel se však dosud nepodařilo objasnit. Řady jsou dlouhé až několik set metrů a tvoří je kameny o váze až několik set kilogramů. Z Kounova k nim vede turistická trasa. Historii kounovských řad vám přiblíží malé obecní muzeum v budově kounovského hostince U Tří lip (na návsi pod kostelem).



Úvoz kočičí díra pod hradem Pravdou



1

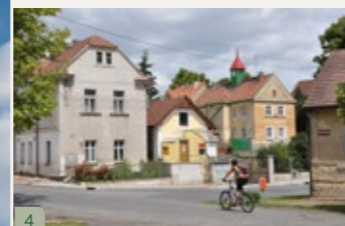


2



3

- 1 Lovecký zámek Svatý Hubert
- 2 Podzimní ráno ve Slabcích
- 3 Rozhledna v Pavlíkově
- 4 Mutějovice
- 5 Kaplíčka na Plávči u Jesenice
- 6 Kalivodské bučiny
- 7 Hrad Krakovec



4



5



6



7



Historický venkovský dům v Kalivodech

### Lesník, který žil v hájovně pod vrchem Dřevíčem, jako první sepsal památné stromy v Čechách

Směrem na Srbeč (Krušovice, Kroučová, Smilovice, Kalivody, Srbeč)

Do Krušovic jezdí především milovníci piva na exkurzi do místního pivovaru. Zážitek, které tato vesnice na okraji křivoklátských lesů nabízí, je ale mnohem víc. Vydat se můžete například po stopách slavného místního rodáka – malíře krajináře Václava Rabase, za prohlídku stojí i pozoruhodná fasáda zdejší Husovy školy z roku 1915, která je jednou velkou knihou citátů a lidových mouder, k vycházce láká i blízký vrch Louštín s vyhlídkou na křivoklátské lesy nebo vrch Amálie s altánkem, který v první polovině 19. století věnoval křivoklátský kníže Karel Egon II. Fürstenberg své milované choti Amálii. V Kroučové stojí pozoruhodný kostel sv. Markéty z roku 1905, který je skvostnou ukázkou tradičního regionálního stavitelství z kamene opuky. A přímo u kostela roste slavná Kroučovská lípa. V hájovně Obora na úpatí vrchu Dřevíče (na kozojedské straně) dlouhá léta žil a svá nejslavnější díla napsal lesník Jan Evangelista Chadt-Ševětínský, známý především jako autor prvního soupisu památných stromů v Čechách a na Moravě. U Kalivod se rozprostírá nejrozsáhlejší bukový les ve středních Čechách a neméně působivá soustava Kalivodských rybníků. Kalivodské bučiny i rybníky jsou chráněným přírodním územím evropského významu. V Srbci se na vaši návštěvu těší dobročinná kavárna Dobromysl.



Keltská expozice v Městském muzeu v Novém Strašeci

## Prezident Masaryk si Lány zamiloval. Na zámku s líbezným parkem našel svůj druhý domov

Směrem do Lán (Lužná, Nové Strašecí, Lány)

Železniční muzeum v Lužné je největším muzeem svého druhu v Česku. K vidění je tu spousta parních i motorových lokomotiv, vozů a předmětů z historie železniční dopravy. O víkendech a ve svátek se v areálu konají projížďky vláčkem po úzkorozchodné železnici. Nádraží Lužná je výchozí stanicí muzejní železnice Kolečovka, po které se o letních prázdninách můžete vydat v nostalgickém parním vlaku do kraje chmele v okolí Kněževsi a Kolečovic. V blízkosti luženského železničního muzea, v areálu Staré správy při silnici z Lužné do Nového Strašecí, se nachází muzeum JK Classics s desítkami klasických amerických automobilů, zejména z padesátých až sedmdesátých let. Návštěvu muzea lze spojit s nenáročnou vycházkou k léčivému železitému prameni Merkovka, případně si ji prodloužit až na vrch Louštín s nádherným výhledem na Křivoklátské lesy. Hlavní expozice Městského muzea v Novém Strašecí je věnovaná keltskému osídlení Novostrašecka a zejména světoznámé plastice hlavy keltského hrdy, nalezené v roce 1943 u nedalekých Mšeckých Žehrovic. Originál plastiky zhotovený z místního kamene opuky, je uložen v Národním muzeu, v Novém Strašecí je vystavena jeho přesná kopie. Jeden kilometr západně od Nového Strašecí se nachází rozhledna Mackova hora s výhledem na České Středohoří, Krušné hory, Křivoklátskou vrchovinu i Brdy. Lány jsou již od roku 1919 letním sídlem prezidenta republiky. Zámek samotný je přístupný pouze zcela výjimečně, projít se však můžete půvabným zámeckým parkem s Plečnikovou kolonádou a zrekonstruovaným zámeckým skleníkem. V blízkosti zámku se nachází Muzeum T. G. Masaryka s expozicemi o životě, díle a době prvního československého prezidenta. V Lánech najdete i Pamětní síň Alice Masarykové a Československého červeného kříže, muzeum sportovních vozů se stovkou exponátů, mezi nimiž vynikají vozy formule 1 a formule 3, anebo Síň slávy českého hokeje s mnoha cennými hokejovými relikviemi.



Muzeum amerických automobilů v Lužné

Zámek Lány



## Mapa regionu



Ozubené kolo drží antická postava v průčelí domu čp. 12 na jihovýchodní straně náměstí (téměř proti Mariánskému sloupu). Kolo drží v pravé ruce. Král Aššurnasirpal přebývá v domě čp. 115/1 na severozápadní straně náměstí. Spodní část domu je obložena modříní obkládačkami a na jedné z nich se nachází dřevěná odbočná značka výřobce těchto obkládaček, rakovníké šamotky. Značku tvoří postava krále Aššurnasirpala zasazená do obrysu osmibokého kachle. Věla leží z domu čp. 21 (pošta, roh Husova náměstí a Poštovní ulice) na dům čp. 116 (Fédltelství Policie ČR na severozápadní straně náměstí). Symbol věly se nachází pod balkonem pošty. Věla leží do ul. který drží v ruce jedna z postav, doboletých průběhí poliehni budovy. Obě budovy sloužily v minulosti jako sportovní a výrobní zařízení věly a ul. jakožto symbolu pihnosti a sportovního partio k jelech a Poštovní ulice) na dům čp. 12, ten však stojí na stejné straně náměstí jako pošta, neodpovídá tedy zadání hádanky. Z písmen O, T a, obsazených typické výřobce. Symbol uli se nachází i na domě čp. 12, ten však stojí na stejné straně náměstí jako pošta, neodpovídá tedy zadání hádanky. Z písmen O, T a, obsazených v latinských nápisech na Mariánském sloupu, lze přijmout OTTA sestavit DOPLETIT. 10. listopad a 19. března se scházejí v domě Slavia (Kručovická šalanda) na západní straně náměstí, který v minulosti patřil rakovníckému zástupci poštovní Slavia Evzen Jositkovi. Evzen slaví svátek 10. 11. Josef 19. března. Muzeum, který dobyval svět, je vložka Jiří Herolda. Narodil se v domě čp. 81 na rohu Vysoké a Patackého ulice (severozápadní roh náměstí). Pamětní deska na domě uvádí, že „světa dobyval“ s Českým kvartelem.

Řešení úkolů ze strany 18:



## MĚSTSKÉ INFORMAČNÍ CENTRUM RAKOVNÍK

- Tipy, co v Rakovníku navštívit – místa, která byste neměli minout
- Průvodce tematickými procházkami městem
- Přehled ubytování ve městě a okolí
- Informace o výletních cílech v okolí města
- Přehled kulturních a sportovních akcí
- Prodej suvenýrů, map, regionálních publikací

Městské informační centrum Rakovník  
Husovo náměstí 114, 269 01 Rakovník  
telefon: 313 512 270  
e-mail: [icentrum@knihovna-rakovnik.cz](mailto:icentrum@knihovna-rakovnik.cz)  
[www.infocentrum-rakovnik.cz](http://www.infocentrum-rakovnik.cz)

### Provozní doba:

Po–pá 9–17 hodin

V době turistické sezony, tj. od května do konce srpna:

Po–pá 9–17.30 hodin, So 9–12 hodin

Mimo provozní dobu zajišťuje informační službu  
Roubenka Lechnýřovna.

## ROUBENKA LECHNÝŘOVNA

Poslední dochované roubené stavení v historickém centru města

- stálé expozice: loutky, pověsti Rakovníka a Rakovnicka
- krátkodobé výstavy
- herna pro děti

Roubenka Lechnýřovna  
V Hradbách 185 (vedle gymnázia)

### Provozní doba:

Po–ne 10–12 hodin, 13–17 hodin

Telefon: 601 385 123

[roubenka@knihovna-rakovnik.cz](mailto:roubenka@knihovna-rakovnik.cz)  
[www.infocentrum-rakovnik.cz](http://www.infocentrum-rakovnik.cz)